

T.C
OSMANGAZİ KAYMAKAMLIĞI
23 NİSAN ORTAOKULU MÜDÜRLÜĞÜ

2024-2028 STRATEJİK PLANI



Okul/Kurum Bilgileri

İli: BURSA		İlçesi: OSMANGAZİ	
Adres:	Yunuseli Mah. 825. Sok. No:2	Coğrafi Konum (link)	40°15'36.5"N 29°00'52.3"E
Telefon Numarası:	0224 248 59 46	Faks Numarası:	0224 248 59 46
e- Posta Adresi:	bursa23nisan@gmail.com	Web sayfası adresi:	http://23nisano.meb.k12.tr/tema/
Kurum Kodu:	721677	Öğretim Şekli:	Tam Gün (Tam Gün/İkili Eğitim)

SUNUŞ

Okulumuz misyon, vizyon ve stratejik planı ile daha iyi bir eğitim seviyesine ulaşması düşüncesiyle sürekli yenilenmeyi ve kalite kültürünü kendisine ilke edinmeyi amaçlamaktadır. Kalite kültürü oluşturmak için eğitim ve öğretim başta olmak üzere insan kaynakları ve kurumsallaşma, sosyal faaliyetler, alt yapı, toplumla ilişkiler ve kurumlar arası ilişkileri kapsayan 2024-2028 stratejik planı hazırlanmıştır.

23 Nisan Ortaokulu olarak en büyük amacımız yalnızca liseye gençler yetiştirmek değil, girdikleri her türlü ortamda çevresindekilere ışık tutan, hayata hazır, hayatı aydınlatan, bizleri daha da ileriye götürecek gençler yetiştirmektir. İdare ve öğretmen kadrosuyla bizler çağa ayak uydurmuş, yeniliklere açık, Türkiye Cumhuriyeti'ni daha da yükseltecek gençler yetiştirmeyi ilke edinmiş bulunmaktayız.

Bu nedenle; 23 Nisan Ortaokulu stratejik planlama çalışmasına önce durum tespiti, yani okulun SWOT analizi yapılarak başlanmıştır. SWOT analizi tüm idari personelin ve öğretmenlerin katılımıyla uzun süren bir çalışma sonucu ilk şeklini almış, varılan genel sonuçların sadeleştirilmesi ise okul yönetimi ile öğretmenlerden oluşan kurul tarafından yapılmıştır. Daha sonra SWOT sonuçlarına göre stratejik planlama aşamasına geçilmiştir. Bu süreçte okulun amaçları, hedefleri, hedeflere ulaşmak için gerekli stratejiler, eylem planı ve sonuçta başarı veya başarısızlığın göstergeleri ortaya konulmuştur. Denilebilir ki SWOT analizi bir kilometre taşı olup okulumuzun bugünkü resmidir ve stratejik planlama ise bugünden yarına nasıl hazırlanmamız gerektiğine dair kalıcı bir belgedir.

Stratejik Plan'da belirlenen hedeflerimizi ne ölçüde gerçekleştirdiğimiz, plan dönemi içindeki her yıl sonunda gözden geçirilecek ve gereken revizyonlar yapılarak gelişim planı hazırlanacaktır.

23 Nisan Ortaokulu Stratejik Planı (2024-2028)'de belirtilen amaç ve hedeflere ulaşmamızın okulumuzun gelişme ve kurumsallaşma süreçlerine önemli katkılar sağlayacağına inanmaktayız

Abdulkadir DİLEKÇİ
Okul Müdürü

İÇİNDEKİLER

SUNUŞ	4
1. GİRİŞ VE STRATEJİK PLANIN HAZIRLIK SÜRECİ.....	7
1.1 Strateji Geliştirme Kurulu ve Stratejik Plan Ekibi	7
1.2 Planlama Süreci	7
2. DURUM ANALİZİ.....	10
2.1 Kurumsal Tarihçe	11
2.2 Uygulanmakta Olan Stratejik Planın Değerlendirilmesi	12
2.3 Mevzuat Analizi	12
2.4 Üst Politika Belgeleri Analizi.....	13
2.5 Faaliyet Alanları ile Ürün/Hizmetlerin Belirlenmesi.....	15
2.6 Paydaş Analizi	16
2.7 Kuruluş İçi Analiz	19
2.7.1 Teşkilat Şeması	19
2.7.2 İnsan Kaynakları.....	20
2.7.3 Teknolojik Düzey	23
2.7.4 Mali Kaynaklar	24
2.7.5 İstatistik Veriler.....	25
2.8 Çevre Analizi (PESTLE)	26
2.9 Güçlü ve Zayıf Yönler ile Fırsatlar ve Tehditler (GZFT) Analizi	27
2.10 Tespit ve İhtiyaçların Belirlenmesi.....	28
3. GELECEĞE BAKIŞ.....	30
3.1 Misyon.....	30
3.2 Vizyon	30
3.3 Temel Değerler	30
3.4 Amaç, Hedef ve Performans Göstergesi ile Stratejiler	31
4. MALİYETLENDİRME	35
5. İZLEME VE DEĞERLENDİRME.....	37
EKLER:	38

1.BÖLÜM

GİRİŞ VE STRATEJİK PLANIN HAZIRLIK SÜRECİ

1. GİRİŞ VE STRATEJİK PLANIN HAZIRLIK SÜRECİ

1.1 Strateji Geliştirme Kurulu ve Stratejik Plan Ekibi

Stratejik Planlama çalışmaları, Millî Eğitim Bakanlığı Strateji Geliştirme Başkanlığının 2022-21 Sayılı Genelgesi gereğince başlatılmıştır.

Strateji Geliştirme Kurulu: Okul müdürünün başkanlığında, bir okul müdür yardımcısı, bir öğretmen ve okul/aile birliği başkanı ile bir yönetim kurulu üyesi olmak üzere 5 kişiden oluşan üst kurul kurulur.

Stratejik Plan Ekibi: Okul müdürü tarafından görevlendirilen ve üst kurul üyesi olmayan müdür yardımcısı başkanlığında, belirlenen öğretmenler ve gönüllü velilerden oluşur.

Tablo 1. Strateji Geliştirme Kurulu ve Stratejik Plan Ekibi Tablosu

Strateji Geliştirme Kurulu Bilgileri		Stratejik Plan Ekibi Bilgileri	
Adı Soyadı	Ünvanı	Adı Soyadı	Ünvanı
Abdulkadir DİLEKÇİ	Okul Müdürü	Yasin AKTAŞ	Müdür Yard.
Mehmet BİLMEZ	Müdür Yardımcısı	Beyhan ÇITAK	Öğretmen
Güner BASI	Öğretmen	Burcu GÖCEN	Öğretmen
Serkan BALKAY	Öğretmen	Nurgül ZOR	Öğretmen
Hilal AKYAZI	OAB Başk.		

1.2 Planlama Süreci

2024-2028 dönemi stratejik plan hazırlanma süreci Strateji Geliştirme Kurulu ve Stratejik Plan Ekibi'nin oluşturulması ile başlamıştır. Ekip tarafından oluşturulan çalışma takvimi kapsamında ilk aşamada durum analizi çalışmaları yapılmış ve durum analizi aşamasında, paydaşlarımızın plan sürecine aktif katılımını sağlamak üzere paydaş anketi, toplantı ve görüşmeler yapılmıştır. Durum analizinin ardından geleceğe yönelim bölümüne geçilerek okulumuzun/kurumumuzun amaç, hedef, gösterge ve stratejileri belirlenmiştir.

Okulumuzda Stratejik Plan çalışmaları Millî Eğitim Bakanlığı Strateji Geliştirme Başkanlığının 2013/26 sayılı MEB 2024-2028 Stratejik Planı Genelgesi ve genelge ekinde yer alan hazırlık programı, 26.05.2014 tarihli Kamu İdarelerinde Stratejik Planlamaya İlişkin Usul Ve Esaslar Hakkında Yönetmelik, Osmangazi İlçe Millî Eğitim Müdürlüğü'nün ilgi yazıları ile Stratejik Planlama ve Yönetimi konusundaki mevzuat doğrultusunda başlatılmıştır. 2024-2028 Stratejik plan çalışmalarımız kurul toplantıları, zümre toplantıları gibi çeşitli ortamlarda görüşülmüş okulumuz OGYE üyeleri ve kalite ekipleri üyelerinin geniş katılımları ile tüm süreçler etkin olarak düzenlenmiştir. Stratejik plan çalışmalarımız üst kurul ve çalışma ekibi üyelerinin oluşturulması ile başlatılmıştır. Okul Müdürü Abdulkadir DİLEKÇİ, Müdür Yardımcıları Yasin AKTAŞ, Mehmet BİLMEZ, öğretmenlerden, Beyhan

ÇITAK, Burcu GÖCEN, Nurgül ZOR, Güner BASI stratejik plan hazırlama ekip üyeleri olarak belirlenmiştir. Okul Müdür Yardımcısı Yasin AKTAŞ başkanlığında ekip üyeleri yapacakları çalışmaları planlamış ve görev dağılımı yapılmıştır.

2.BÖLÜM

DURUM ANALİZİ

2. DURUM ANALİZİ

Stratejik planlama sürecinin ilk adımı olan durum analizi, okulumuzun/kurumumuzun “neredeyiz?” sorusuna cevap vermektedir. Okulumuzun/kurumumuzun geleceğe yönelik amaç, hedef ve stratejiler geliştirebilmesi için öncelikle mevcut durumda hangi kaynaklara sahip olduğu ya da hangi yönlerinin eksik olduğu ayrıca, okulumuzun/kurumumuzun kontrolü dışındaki olumlu ya da olumsuz gelişmelerin neler olduğu değerlendirilmiştir. Dolayısıyla bu analiz, okulumuzun/kurumumuzun kendisini ve çevresini daha iyi tanımasına yardımcı olacak ve stratejik planın sonraki aşamalarından daha sağlıklı sonuçlar elde edilmesini sağlayacaktır. Durum analizi bölümünde, aşağıdaki hususlarla ilgili analiz ve değerlendirmeler yapılmıştır;

- Kurumsal tarihçe
- Uygulanmakta olan planın değerlendirilmesi
- Mevzuat analizi
- Üst politika belgelerinin analizi
- Faaliyet alanları ile ürün ve hizmetlerin belirlenmesi
- Paydaş analizi
- Kuruluş içi analiz
- Dış çevre analizi (Politik, ekonomik, sosyal, teknolojik, yasal ve çevresel analiz)
- Güçlü ve zayıf yönler ile fırsatlar ve tehditler (GZFT) analizi
- Tespit ve ihtiyaçların belirlenmesi

2.1 Kurumsal Tarihçe

Okulumuz; Osmangazi ilçesi Yunuseli Mahallesi 825. Sokak yerleşiminde inşa edilmiştir. 12.793 metrekare ölçümlü alan üzerinde 2330 metrekare okul binası kapalı spor salonu ve bahçe olmak üzere okul bünyesi oluşmuştur

Okul binası, yatırım tesisler daire başkanlığı bünyesinden, 960'lık tip proje uygulamalı 960 öğrenci kapsamlı gereğine göre yapılmıştır. Okul inşaatı bittikten sonra, gerekli öğrenci kapasitesinin var olmaması nedeniyle okul birinci yıl boş olarak kalmıştır. Okul önce Biladiyunus İlköğretim Okulu adını almıştır. Akabinde 23 Nisan ilköğretim okulu adını alarak 2002–2003 eğitim-öğretim yılında taşımacılık sistemi gereğine göre, Bursa genelinden öğrencilerle öğrenci kapasitesi oluşturulmuştur. Eğitim ve öğretime 350 öğrenci ile başlanmıştır. Okulumuz şu an 35 dersliktir. Dersliklerin metre kare ölçümleri 30 öğrenci kapasitesine görev oluşturulmuştur. Eğitim ve öğretimde gerekli olan görsel eğitim programlarına uyum sağlayabilen projeksiyon, akıllı tahta bilgisayarlı eğitim İnternet kullanımı gibi araç, gereçler ve donanımlar okulumuzda mevcuttur. Fen ve bilgisayar laboratuvarları, teknoloji tasarım atölyeleri, destek eğitim odası, kütüphane, rehberlik odası, revir okulumuzda mevcuttur. Ayrıca 100 kişilik sempozyum konferans tiyatro ve çeşitli gösterilere uygun salonu da okul içi etkinliklerde kullanılmaktadır. Okulumuz giriş katında ayrı giriş bölümleri olan ana sınıflarından başka oyun parkı, yemek salonu, tuvaletler, kendine has mutfak vardır. Okul bünyesinde bağımsız spor salonu vardır. Gerekli spor malzemeleri ve aletleri donanımlıdır. Soyunma odaları, duşları gibi bölümleri de mevcuttur. Okul bahçesi içinde ayrıca 4 adet açık alanlı basketbol sahası ve bir adet badminton sahamız, her yaş grubu öğrenci ve velilerin spor aktivitelerine açıktır. Kurumumuz 6287 sayılı kanunla 2013-2014 Eğitim öğretim yılından itibaren müstakil ortaokula dönüştürülerek eğitim öğretime başlamıştır. 2017-2023 yılları arasında misafir bir okul ile beraber aynı binayı kullandığımız için okulumuz ikili eğitim şeklinde eğitim öğretime devam etmiş 2023-2024 eğitim öğretim yılında yeniden tam gün eğitime geçmiştir.

2.2 Uygulanmakta Olan Stratejik Planın Değerlendirilmesi

No	Amaç ve hedefler		değerler			Değerlendirme			
			Plan dönemi başlangıç değeri	İzleme Dönemindeki Yıl Sonu Hedeflenen Değer	İzleme Dönemindeki Gerçekleşme Değeri				
1	A1	Öğrencilerimizle ilgili disiplin sorunlarının çözülecektir.	Plan dönemi başlangıç değeri	İzleme Dönemindeki Yıl Sonu Hedeflenen Değer	İzleme Dönemindeki Gerçekleşme Değeri	Okula her yıl yeni gelen öğrenci sayısı ort. 350 olduğu için sorunlu öğrenci sayısında bir düşüş sağlanamadı			
	H1.1	Okulumuzda rehberlik çalışmalarını artırarak disiplinle ilgili sorunlar en aza indirilecektir.							
	PG.1.1.a	Oryantasyon çalışmalarının sayısı					2	12	10
	PG.1.1.b	"Sınıf Yönetimi" konusunda eğitim alan personel sayısı					3	35	5
	PG.1.1.c	Sorunlu öğrencilerin sayısı					5	0	5
2	H1.2	Özel eğitim ihtiyacı olan öğrencilerimizin akrabalarıyla sosyal ve akademik olarak eş değer hale gelebilmeleri için gerekli etkinlikler yapılacaktır.	Plan dönemi başlangıç değeri	İzleme Dönemindeki Yıl Sonu Hedeflenen Değer	İzleme Dönemindeki Gerçekleşme Değeri	Gerekli çalışmalar artarak devam etmektedir. Rehber öğretmen sayımızın eksik olması nedeniyle eğitimlerde hedeflenen sayılara ulaşamamıştır.			
	PG.1 H1.2.2.a	Velileriyle gerçekleştirilen toplantı sayısı					2	8	2
	PG.1.2.b	1 öğrencinin haftalık destek eğitim dersi					4	14	6
	PG.1.2.c	Özel eğitim öğrencilerin de yer aldığı geziler, sportif ve kültürel faaliyetler, düzenlenecek					2	7	6
3	H1.3	20 gün üzeri devamsızlık yapan öğrencilere yönelik gerekli tedbirleri alınacaktır.	Plan dönemi başlangıç değeri	İzleme Dönemindeki Yıl Sonu Hedeflenen Değer	İzleme Dönemindeki Gerçekleşme Değeri	Ortalamamız düşmekle birlikte beklenmeyen durumlardan (sağlık ve doğal afetler) dolayı sayının 0 a düşmesi gerçekleşmedi.			
	PG.1.3.a	20 gün üzeri devamsızlık yapan öğrencilerimizin tüm öğrencilere oranı(%)					0,87	0,00	0,66
	PG.1.3.b	Velileriyle gerçekleştirilen toplantı sayısı							
	PG.1.3.c	Veli ziyareti sayısı					2	6	3
4	A2	Öğrencilerimizin gelişmiş dünyaya uyum sağlayacak şekilde donanımlı bireyler olabilmesi için eğitim ve öğretimde kalite artırılabilecektir.	Plan dönemi başlangıç değeri	İzleme Dönemindeki Yıl Sonu Hedeflenen Değer	İzleme Dönemindeki Gerçekleşme Değeri	dynEd sistemi artık kullanılmadığı için hedeflenen değerlere ulaşamamıştır. Diğer hedeflerimizden sınavla öğrenci alan liselere yerleşen öğrenci oranımızda düşüş yaşanmış ve bunun için gerekli çalışmalara başlanmıştır.			
	H2.1	Öğrenme kazanımlarını takip eden bir yönetim anlayışı ile öğrencilerimizin akademik başarıları ve sosyal faaliyetlere etkin katılımı artırılabilecektir.							
	PG.2.1.a	Sınavla öğrenci alan liselere yerleşen öğrenci oranı (%)					6,29	15,00	3,30
	PG.2.1.b	Bir eğitim ve öğretim döneminde bilimsel, kültürel, sanatsal ve sportif alanlarda en az bir faaliyete katılan öğrenci oranı (%)					28,4	80,00	40,00
	PG.2.1.c	Fen Bilimleri laboratuvarından yararlanan öğrenci sayısı					0	500	600
	PG.2.1.d	Öğretmenlerimize modern öğretim yöntem-teknikler konusunda düzenlenen seminer sayısı					0	5	1
	PG.2.1.e	DynEd'i etkin bir şekilde kullanan öğrenci sayısı					50	900	0
5	A3	Eğitim ve öğretim faaliyetlerinin daha nitelikli olarak verilebilmesi için okulumuzun kurumsal kapasitesi güçlendirilecektir.	Plan dönemi başlangıç değeri	İzleme Dönemindeki Yıl Sonu Hedeflenen Değer	İzleme Dönemindeki Gerçekleşme Değeri	Okulda kadrolu çalışan temizlik elemanımız olmadığı için hedefe ulaşamamıştır.			
	H3.1	Okulumuzda katılımcı yönetim anlayışıyla birlikte, temizlik ve iş sağlığı ve güvenliği gibi konularda çevresine örnek konumda olan bir kurum haline getirilecektir.							
	PG.3.1.a	Öğretmenlerimizle ve velilerimiz ile gerçekleştirilen işişare toplantı sayısı					2	12	3
	PG.3.1.b	1 temizlik işçisine düşen sınıf sayısını azaltma					8	4	12
	PG.3.1.c	Kermes etkinliğimizde elde edilen gelir miktarı(TL)					5000	17500	40000

2.3 Mevzuat Analizi

Yasal Yükümlülük	Dayanak	Tespitler	İhtiyaçlar
<ul style="list-style-type: none"> Okulumuz "Dayanak" başlığı altında sıralanan Kanun, Kanun Hükmünde Kararname, Tüzük, Genelge ve Yönetmeliklerdeki ilgili hükümleri yerine getirmek "Eğitim-öğretim hizmetleri, insan kaynaklarının gelişimi, halkla ilişkiler, stratejik plan hazırlama, stratejik plan izleme-değerlendirme süreci iş ve işlemleri" Resmi kurum ve kuruluşlar, sivil toplum kuruluşları ve özel sektörle mevzuat hükümlerine aykırı olmamak ve faaliyet alanlarını kapsamak koşuluyla protokoller ve diğer işbirliği çalışmalarını yürütmek Ortaokul öğrencilerinin okula kayıt, sınıf geçme, devam-devamsızlık, sosyal sorumluluk çalışmaları vb. iş ve işlemleri 	<ul style="list-style-type: none"> T.C. Anayasası 1739 Sayılı Millî Eğitim Temel Kanunu 652 Sayılı MEB Teşkilat ve Görevleri Hakkındaki Kanun Hükmünde Kararname 222 Sayılı Millî Eğitim Temel Kanunu (Kabul No: 5.1.1961, RG: 12.01.1961 / 10705-Son Ek ve Değişiklikler: Kanun No: 12.11.2003/ 5002, RG: 21.11.2003 657 Sayılı Devlet Memurları Kanunu 5442 Sayılı İl İdaresi Kanunu 3308 Sayılı Mesleki Eğitim Kanunu 439 Sayılı Ek Ders Kanunu 4306 Sayılı Zorunlu İlköğretim ve Eğitim Kanunu 5018 sayılı Kamu Mali Yönetimi ve Kontrol Kanunu MEB Personel Mevzuat Bülteni Taşıma Yoluyla Eğitime Erişim Yönetmeliği MEB Millî Eğitim Müdürlükleri Yönetmeliği (22175 Sayılı RG Yayınlanan) Millî Eğitim Bakanlığı Rehberlik ve Psikolojik Danışma Hizmetleri Yönetmeliği 04.12.2012/202358 Sayı İl İlçe MEM'nün Teşkilatlanması 43 Nolu Genelge 26 Şubat 2018 tarihinde yayımlanan Kamu İdarelerinde Stratejik Planlamaya İlişkin Usul ve Esaslar Hakkındaki Yönetmelik Okul Öncesi Eğitim ve İlköğretim Kurumları Yönetmeliği Sosyal Etkinlikler Yönetmeliği MEB Eğitim Kurulları ve Zümreleri Yönergesi 	<ul style="list-style-type: none"> Müdürlüğümüzün hizmetlerini mevzuattaki hükümlere uygun olarak yürütmektedir. Diğer kurumlarla işbirliği gerektiren çalışmalarda, gerek tabi olduğumuz mevzuat gerekse diğer kurumların mevzuatları arasında uyumsuzluk ortaya çıkabilmektedir. Tabi olduğumuz mevzuatın kapsamı, Müdürlüğümüzün yetkilerini çeşitlendirmekle birlikte sınırlamaktadır. Kurumsal kültürümüz, mevzuatta sık yaşanan değişikliklere hazırlıklı olmasına rağmen öğrenci ve velilerimizden oluşan paydaşlarımız, yeni ve farklı çalışmalara uyuma direnç göstermektedir. Mevzuat itibarıyla öğrenci velilerinin eğitim faaliyetlerine müdahale alanını sınırlandıran herhangi bir mekanizma bulunmamaktadır. 	<ul style="list-style-type: none"> Diğer kurumlarla işbirliğinde, yetki alanının genişletilmesi Mevzuat itibarıyla Okul Müdürlerinin yetkilerinin artırılması Eğitim uygulamaları konusunda ulusal düzeyde tanıtım çalışmaları yaparak öğrenci ve velilerinin bilgilendirilmesi Mevzuatta ihtiyaç duyulan değişikliklerde "yenileme" çalışmalarını yerine "güncelleme" çalışmalarına yer verilmesi Öğrenci velilerinin eğitim faaliyetlerine müdahale alanlarının sınırlandırılması için yasal tedbirlerin alınması Mevzuatın, çalışanların kendilerini güvende hissedebileceği şekilde yeniden düzenlenmesi

2.4 Üst Politika Belgeleri Analizi

Üst politika belgeleri;

- 12. Kalkınma Planı
- Cumhurbaşkanlığı Programı,
- Orta Vadeli Program,
- Cumhurbaşkanlığı Yıllık Programı,
- Millî Eğitim Bakanlığı Stratejik Planı,
- İl Millî Eğitim Müdürlüğü Stratejik Planı,
- İlçe Millî Eğitim Müdürlüğü Stratejik Planı

Tablo 2. Üst Politika Belgeleri Analizi Tablosu

Üst Politika Belgesi	İlgili Bölüm/Referans	Verilen Görev/İhtiyaçlar
5018 sayılı Kamu Mali Yönetimi ve Kontrol Kanunu	<ul style="list-style-type: none">• 9. Madde,• 41. Madde	Kurum Faaliyetlerinde bütçenin etkin ve verimli kullanımı Stratejik Plan Hazırlama İzleme ve Değerlendirme Çalışmaları
30344 sayılı Kamu İdarelerinde Stratejik Plan Hazırlamaya İlişkin Usul ve Esaslar Hakkında Yönetmelik	Tümü	5 yıllık hedefleri içeren Stratejik Plan hazırlanması
MEB 12. Kalkınma Plan Politika Önerileri	Önerilen politikalar	Hedef ve stratejilerin belirlenmesi
MEB Kalite Çerçevesi	Tümü	Hedef ve stratejilerin belirlenmesi
MEB 2024 Bütçe Yılı Sunuşu	Tümü	Bütçe çalışmaları
2024-2028 Öğretmen Strateji Belgesi	Tümü	Hedef ve stratejilerin belirlenmesi
OECD 2024 Raporu	Türkiye verileri	Stratejilerin belirlenmesi
2023-2024 MEB İstatistikleri	Örgün Eğitim İstatistikleri	Hedef ve göstergelerin belirlenmesi
MEB 2024-2028 Stratejik Plan Hazırlık Programı	Tümü	2024-2028 Stratejik Planı Hazırlama Takvimi
MEB 2024-2028 Stratejik Planı	Tümü	MEB Politikaları Konusunda Taşra Teşkilatına Rehberlik
Kamu İdarelerince Hazırlanacak Performans Programları Hakkında Yönetmelik	Tümü	5 yıllık kurumsal hedeflerin her bir mali yıl için ifade edilmesi
Kamu İdarelerince Hazırlanacak Faaliyet Raporu Hakkında Yönetmelik	Tümü	Her bir mali yıl için belirlenen hedeflerin gerçekleşme durumlarının tespiti, raporlanması
Bursa İl Millî Eğitim Müdürlüğü 2024-2028 Stratejik Planı	Tümü	Amaç, hedef, gösterge ve stratejilerin belirlenmesi
Osmangazi İlçe Millî Eğitim Müdürlüğü 2024-2028 Stratejik Planı	Tümü	Amaç, hedef, gösterge ve stratejilerin belirlenmesi

2.5 Faaliyet Alanları ile Ürün/Hizmetlerin Belirlenmesi

Tablo 3. Faaliyet Alanlar/Ürün ve Hizmetler Tablosu

Faaliyet Alanı	Ürün/Hizmetler
A- Eğitim-Öğretim Hizmetleri	<ol style="list-style-type: none">1. Eğitim-öğretim iş ve işlemleri2. Ders Dışı Faaliyet İş ve İşlemleri3. Özel Eğitim Hizmetleri4. Kurum Teknolojik Altyapı Hizmetleri5. Anma ve Kutlama Programlarının Yürütülmesi6. Sosyal, Kültürel, Sportif Etkinlikler7. Öğrenci İşleri (kayıt, nakil, ders programları vb.)8. Zümre Toplantılarının Planlanması ve Yürütülmesi9.
B- Stratejik Planlama, Araştırma-Geliştirme	<ol style="list-style-type: none">1. Stratejik Planlama İşlemleri2. İhtiyaç Analizleri3. Eğitime İlişkin Verilerin Kayıtlanması4. Araştırma-Geliştirme Çalışmaları5. Projeler Koordinasyon6. Eğitimde Kalite Yönetimi Sistemi (EKYS) İşlemleri7.
C- İnsan Kaynaklarının Gelişimi	<ol style="list-style-type: none">1. Personel Özlük İşlemleri2. Norm Kadro İşlemleri3. Hizmetiçi Eğitim Faaliyetleri4.
D- Fiziki ve Mali Destek	<ol style="list-style-type: none">1. Okul Güvenliğinin Sağlanması2. Ders Kitaplarının Dağıtımı3. Taşınır Mal İşlemleri4. Taşımalı Eğitim İşlemleri5. Temizlik, Güvenlik, Isıtma, Aydınlatma Hizmetleri6. Evrak Kabul, Yönlendirme ve Dağıtım İşlemleri7. Arşiv Hizmetleri8. Sivil Savunma İşlemleri9.
E-Denetim ve Rehberlik	<ol style="list-style-type: none">1. Okul/Kurumların Teftiş ve Denetimi2. Öğretmenlere Rehberlik ve İşbaşında Yetiştirme Hizmetleri3. Ön İnceleme, İnceleme ve Soruşturma Hizmetleri4.
F-Halkla İlişkiler	<ol style="list-style-type: none">1. Bilgi Edinme Başvurularının Cevaplanması2. Protokol İş ve İşlemleri3. Basın, Halk ve Ziyaretçilerle İlişkiler4. Okul-Aile İşbirliği5.

2.6 Paydaş Analizi

Paydaş analizi kapsamında, öncelikle paydaşlar belirlenerek iç ve dış paydaş olarak tasnif edilmiştir. Katılımcılığı artırmak ve paydaş görüşlerini plana yansıtılabilmek amacıyla anket uygulaması, mülakat, atölye çalışması ve toplantılardan yararlanılmıştır.

Tablo 4. Paydaş Sınıflandırma ve Önceliklendirme Tablosu

PAYDAŞLAR	İÇ PAYDAŞ	DIŞ PAYDAŞ	ÖNCELİĞİ (5 Yüksek Öncelik -1 Düşük Öncelik)
Bursa İl Milli Eğitim Müdürlüğü		x	5
Bursa Valiliği		x	4
Osmangazi İlçe Milli Eğitim Müd		x	5
Osmangazi Kaymakamlığı		x	4
Öğretmenler	x		5
Öğrenciler	x		5
Veliler		x	5
Okul Aile Birliği	x		5
Diğer çalışanlar	x		5
Bursa Uludağ Üniversitesi		x	2
Bursa Büyükşehir Belediyesi		x	4
Bursa Osmangazi Belediyesi		x	4
Muhtarlık		x	4
Sivil Toplum Kuruluşları		x	3
Güvenlik Güçleri (Emniyet, Jandarma)		x	3
Vakıflar		x	2
Özel sektör		x	2

Paydaş anketlerine ilişkin ortaya çıkan temel sonuçlar şu şekildedir:

Öğrenci Anketi Sonuçları:

Sıra No	Maddeler	Memnuniyet ortalaması	Memnuniyet yüzde
1	Okulda kendimi güvende hissediyorum.	4,11	82,2
2	Okul temiz ve hijyeniktir.	4,23	84,6
3	Okulun fiziki koşullarını yeterlidir.	4,37	87,4
4	Okul, yeni kabul edilen çocuklara uygun desteği sağlar.	3,99	79,8
5	Farklı kültürlerden gelen öğrencilerin bu okulda memnuniyetle karşılanacağını düşünüyorum.	3,74	74,8
6	Öğretmenlerime ihtiyaç duyduğumda kolaylıkla görüşebilirim.	4,41	88,2
7	Okul müdürüne ihtiyaç duyduğumda kolaylıkla görüşebilirim.	4,12	82,4
8	Okul rehberlik servisinden ihtiyaçlarım doğrultusunda faydalanabiliyorum.	4,51	90,2
9	Okul kişisel hedefler belirlemede ve bu hedeflere ulaşmamda yeterli rehberlik ediyor.	3,84	76,8
10	Okulumda yer almam için birçok fırsat var.	3,78	75,6
11	Okul bana yeterli ders dışı etkinlik olanakları sunuyor.	3,93	78,6
12	Okul kulüpleri amacına uygun şekilde gelişimime katkı sağlıyor.	4,12	
13	Öğretmenlerim sınıfta adil kurallara sahipler ve tarafsızlar.	3,98	79,6
14	Öğretmenlerim beni daha iyi performans göstermem için teşvik ediyor.	3,87	77,4
15	Öğretmenlerim derslerin işlenişinde farklı ve ilgi çekici yöntemler kullanır.	3,65	73
16	Sınav ve ödevlerin beni değerlendirmek için adil ve yeterli olduğunu düşünüyorum.	3,21	64,2
17	Okulda düzenlenen sanatsal ve kültürel faaliyetler yeterlidir.	3,79	75,8
18	Okulda öğrencilerin görüşleri dikkate alınır.	3,99	79,8
19	Okul kantininde yeterli ve sağlıklı yiyecekler var.	4,66	93,2
20	DYK'leri yeterli buluyorum.	3,08	61,6

Öğretmen Anketi Sonuçları:

Sıra No	Maddeler	Memnuniyet ortalaması	Memnuniyet yüzde
1	Okulun misyonu ve vizyonunu tam olarak anlıyorum.	3,85	77
2	Okulda eğitim ve yönetim kalitesi sürekli olarak gelişiyor.	4,62	92,4
3	Okul temiz ve hijyeniktir.	4,53	90,6
4	Okul, öğrencilerin ve personelin güvenliğini sağlamak için uygun güvenlik önlemleri alır.	4,42	88,4
5	Okul, yeni kabul edilen öğrencilere uygun desteği sağlar.	4,17	83,4
6	Okulumuz mesleki yeterliliğimi geliştirmek için eğitim fırsatları sunuyor.	3,86	77,2
7	Okul yönetimimiz öğretmenleri etkin bir şekilde yönlendirir.	3,96	79,2
8	Okulumuz, öğrencilerin öğrenme ilgisini uyandıracak bir öğrenme ortamı oluşturmuştur.	3,71	74,2
9	Etkili bir öğretmen olmak için ihtiyaç duyduğum kaynaklara erişimim var.	3,97	79,4
10	Bana sunulan kaynakları kullanmak için gerekli eğitime sahibim.	4,22	84,4
11	Okulumuzun, farklı ihtiyaçları olan öğrencileri desteklemek için etkin bir politikası vardır.	4,01	80,2
12	Okulumuz müfredat uygulamasını etkin bir şekilde izler.	4,75	95
13	Okulumuz, velilere uygun etkinlikler düzenlemektedir.	3,93	78,6
14	Diğer öğretmenlerle iş birliği yaparım.	4,45	89
15	Okul personeli arasında dostane bir ilişki sürdürülür.	4,12	82,4
16	Takım ruhumuz ve moralimiz yüksek.	4,36	87,2
17	Okulumuza aidiyet hissediyorum.	4,17	83,4

Veli Anketi Sonuçları:

Sıra No	Maddeler	Memnuniyet ortalaması	Memnuniyet yüzde
1	Okulun misyonu ve vizyonunu tam olarak anlıyorum.	3,11	62,2
2	Okulda eğitim ve yönetim kalitesi sürekli olarak gelişiyor.	3,82	76,4
3	Okul temiz ve hijyeniktir.	4,23	84,6
4	Okul, öğrencilerin ve personelin güvenliğini sağlamak için uygun güvenlik önlemleri alır.	4,17	83,4
5	Okul, yeni kabul edilen öğrencilere uygun desteği sağlar.	4,39	87,8
6	Okul, çocuğumun okumaya olan ilgisini geliştirmesine yardımcı olabilir.	3,86	77,2
7	Okul çocuğumun öğrenme ilgisini güçlendiriyor.	3,69	73,8
8	Okul çocuğumun ahlaki gelişimini teşvik edebilir.	3,88	77,6
9	Okulda kullanılan değerlendirme yöntemleri çocuğumun gelişimini tüm yönleriyle anlamama yardımcı oluyor.	3,49	69,8
10	Okul, çocuğumun öğrenme performansı ve gelişimi hakkında beni iyi bilgilendiriyor.	3,61	72,2
11	Okul çocuğuma duygusal rahatsızlık ve öğrenme güçlükleri ile karşılaştığımda yeterli desteği ve rehberlik sağlar.	3,81	76,2
12	Öğretmenlerin benimle iletişim kurma yöntemlerinden memnunum.	3,92	78,4
13	Herhangi bir problem durumunda müdür endişelerime cevap veriyor.	4,01	80,2
14	Okulda, velilerin ihtiyaçlarına uygun eğitim faaliyetleri düzenlenir.	3,45	69
15	Okul, çocukların gelişimini desteklemek için velilerle iyi bir ilişki kurar.	3,31	66,2
16	Okul, aktif veli katılımını teşvik eder.	3,36	67,2
17	Okulun veli etkinliklerine aktif olarak katılırım.	3,89	77,8
18	Bir veli olarak okula aidiyet hissediyorum.	4,21	84,2
19	Çocuğumun ev ödevlerini tamamlamasını sağlarım.	4,32	86,4
20	Çocuğumu okumaya teşvik ederim.	4,25	85
21	Çocuğumun her gün okula gitmesini sağlarım.	4,89	97,8
22	Çocuğumun eğitiminde aktif bir ortağım.	4,64	92,8

Öğrenci Anketi Sonuçları:

Okulumuzda uygulanan öğrenci görüş değerlendirme anketi sonuçlarına göre öğrencilerin %75'i okulun olumlu (başarılı) yönlerine ilişkin görüş bildirirken %25'i ise olumsuz (başarısız) yönlerine ilişkin görüş bildirmiştir.

Öğretmen Anketi Sonuçları:

Okulumuzda uygulanan memnuniyet anketi sonuçlarına göre öğretmenlerin %83,64'i okulun fiziki yapısı, eğitim ve öğretim durumu ile ilgili çok memnun oldukları %16,36'sinin ise çok memnun olmadığı tespit edilmiştir.

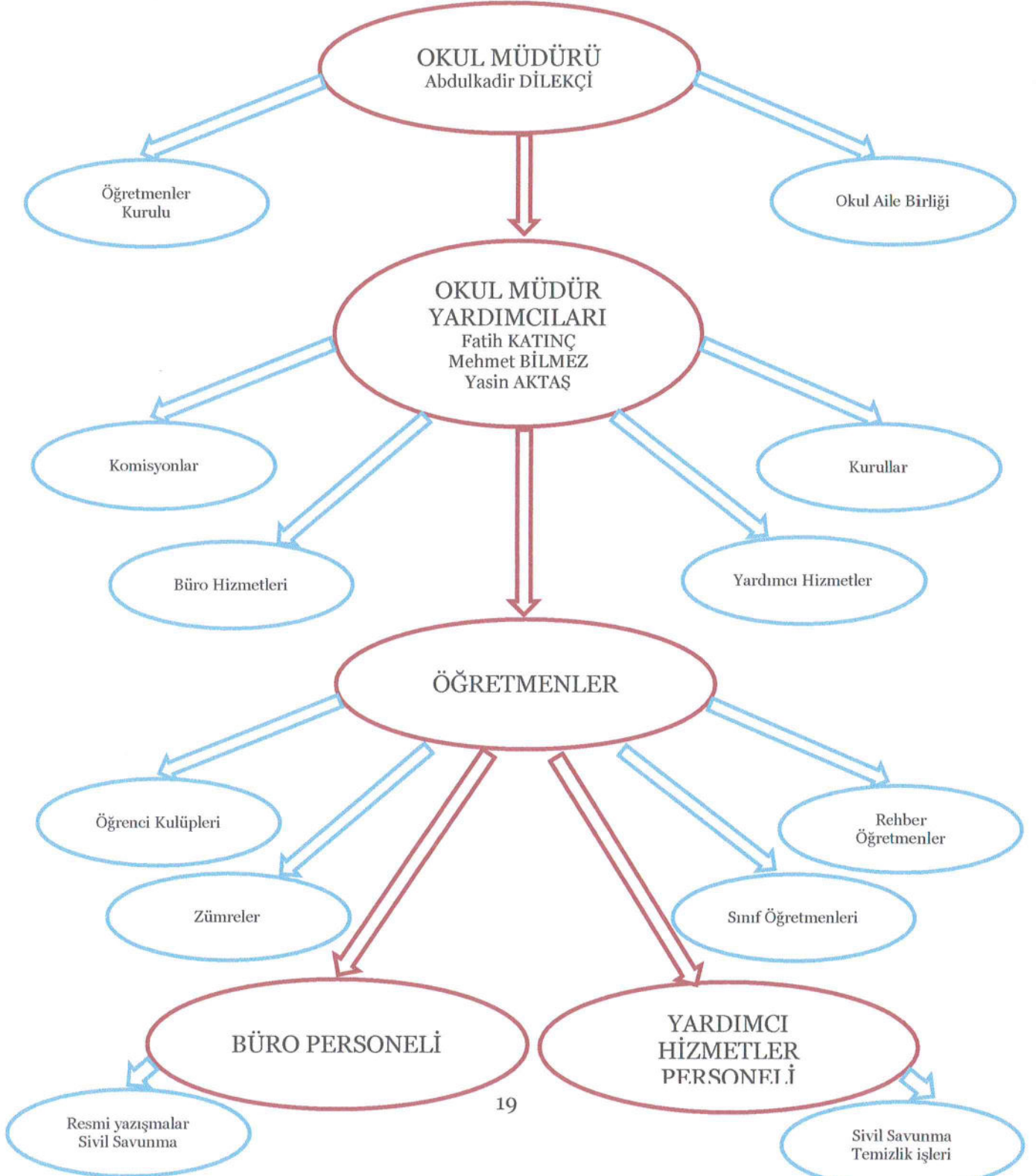
Veli Anketi Sonuçları:

Okulumuzda uygulanan memnuniyet anketi sonuçlarına göre velilerin %78,46'i okulun fiziki yapısı, eğitim ve öğretim durumu ile ilgili çok memnun oldukları %22,54'sinin ise çok memnun olmadığı tespit edilmiştir.

2.7 Kuruluş İçi Analiz

Bu bölümde; teşkilat yapısı, insan kaynaklarının yetkinlik düzeyi, kurum kültürü, teknoloji ve bilişim altyapısı, fiziki ve mali kaynaklara ilişkin analizlere yer verilmiştir.

2.7.1 Teşkilat Şeması



2.7.2 İnsan Kaynakları

Bu bölümde; okulumuz personeline ilişkin nicel veriler ile personelin sahip olduğu niteliklerin analizi yapılmıştır. Okul/kurumda çalışanlar ve görevleri belirlenir. Ayrıca;

- Kurumun sahip olduğu toplam norm kadro sayısı,
- Çalışan toplam personel sayısı,
- İhtiyaç duyulan branşlar ve ihtiyaç sayısı,
- Buna bağlı olarak yapılan istihdam sayısı,
- Personelin nasıl atandığı,
- Varsa geçici personelin alındığı kaynağı,
- Kadrosu olmayıp da sözleşmeli çalıştırılan personelin sayısı,
- Eğitim düzeyi, gönüllü olarak aldığı diğer görevler,
- Okul/kuruma son -en az- iki yılda gelen giden personel sayısı mümkün ise neden okul/kurumdan tayin istedikleri,
- Ortalama okulda çalışma yılı,
- Ortalama hizmet içi eğitim saati,
- Çalışana verilen ödül ve ceza sayısı gibi hususlar tablo hâlinde düzenlenebilir.
- Okul/kurumda çalışan yönetici, öğretmen, diğer personelin görevlerinin neler olduğu belirlenmelidir.

Tablo 5. Çalışanların Görev Dağılımı

Çalışanın Ünvanı	Görevleri
Okul /Kurum Müdürü	MADDE 39 – (1) Okul öncesi eğitim ve ilköğretim kurumları, ilgili mevzuat hükümleri doğrultusunda diğer çalışanlarla birlikte müdür tarafından yönetilir. Müdür; okulun öğrenci, her türlü eğitim ve öğretim, yönetim, personel, tahakkuk, taşınır mal, yazışma, eğitici ve sosyal etkinlikler, yatılılık, bursluluk, taşınmalı eğitim, güvenlik, beslenme, bakım, koruma, temizlik, düzen, nöbet, halkla ilişkiler ve benzeri görevler ile Bakanlık ve il/ilçe millî eğitim müdürlüklerince verilen görevler ile görev tanımında belirtilen diğer görevlerin yerine getirilmesini sağlar.
Müdür Yardımcısı	MADDE 41 – (1) Müdürün okulda olmadığı zamanlarda müdüre vekâlet eder. Müdür yardımcısı, görev tanımında belirtilen görevler ile müdür tarafından verilen görevleri yerine getirir.
Öğretmenler	MADDE 43 – (1) Okul öncesi ve ilköğretim kurumu öğretmenleri, kendilerine verilen grup/sınıf/Şubede eğitim ve Eğitim-öğretim faaliyetlerini, eğitim ve öğretim programında belirtilen esaslara göre planlamak ve uygulamak, ders dışında okuldaki eğitim ve öğretim işlerine etkin bir biçimde katılmak ve bu konularda mevzuatta belirtilen görevleri yerine getirmekle yükümlüdür. (2) Öğretmenler yaz ve dinlenme tatillerinde izinli sayılırlar. Hastalık ve diğer mazeret izinleri dışında ayrıca yıllık izin verilmez. (3) Öğretmenlere, eğitim, öğretim ve yönetim görevlerinden başka bir görev verilemez. (4) Öğretmenler, komisyon üyesi ve gözcü olarak görevlendirildikleri sınav komisyonlarında, okulda yapılan her türlü resmi toplantılar ve mahallî kurtuluş günleri ile millî bayramlarda bulunmak zorundadırlar. Öğretmenlere görevlendirme ve toplantıların zamanı, en az iki gün önceden yazı ile duyurulur. Toplantının gündemi öğretmenlerin de görüşü alınarak hazırlanır.
Yönetim İşleri ve Büro Memuru	Memurun görevleri; Okul müdürü tarafından verilen yazışmaları yürütür. Gelen-giden yazılarla ilgili dosya ve defterleri tutar. Yazışmaların asıl ve örneklerinin dosyalanarak saklar. Okulda görevli personelin özlük dosyalarını tutar, bunlarla ilgili değişiklikler işler, personele tebliğ eder. Gereken yazıların personele tebliğ eder. Kurum personeline ait ders, ek ders, ücretlerinin hazırlar, bunlarla ilgili yazı belge, dosya ve defterleri düzenler ve muhafaza eder. Kurum personeline ait, sigorta işlemlerini takip eder, bunlarla ilgili yazı belge, dosya ve defterleri düzenler ve muhafaza eder.
Yardımcı Hizmetler Personeli	Okul binası ve okuldaki eşyaların temizlik ve bakımını yapar. Okula gelen giden çeşitli malzeme ve araç gerecin gerekli yerlere taşıy ve yerleştirir. Okul yönetimine yapılacak planlama ve iş bölümüne göre her türlü yazı ve dosyanın dağıtılması ve toplanmasını sağlar. Okul bahçesinin ve bahçe araç gerecinin temizlik ve bakım işleri, Temizlik eylem planına göre çalışmaların düzenli olarak yürütülmesini sağlar.

Tablo 6. İdari Personelin Hizmet Süresine İlişkin Bilgiler

Hizmet Süreleri	2024 Yılı İtibarıyla	
	Kişi Sayısı	%
1-4 Yıl	-	-
5-6 Yıl	-	-
7-10 Yıl	-	-
10.....Üzeri	3	100

Tablo 7. Öğretmenlerin Hizmet Süreleri (Yıl İtibarıyla)

Branşı		4-6 yıl hizmet süresi	7-10 yıl hizmet süresi	11-15 yıl hizmet süresi	16-20 yıl hizmet süresi	20 yıl ve üzeri hizmet süresi	Toplam
Türkçe	Kadın	-	1	1	3	-	5
	Erkek	-	-	1	2	1	4
Matematik	Kadın	-	1	3	1	1	6
	Erkek	1	-	-	2	1	4
Fen Bilimleri	Kadın	1	2	3	-	-	6
	Erkek	-	-	1	1	-	2
Sosyal Bilgiler	Kadın	-	1	1	-	-	2
	Erkek	-	-	-	2	2	4
Din Kültürü	Kadın	-	1	-	1	-	2
	Erkek	-	-	-	-	1	1
İngilizce	Kadın	-	2	3	2	1	8
	Erkek	-	-	1	-	-	1
Teknoloji ve Tasarım	Kadın	-	-	2	-	-	2
	Erkek	-	-	-	-	2	2
Müzik	Kadın	-	-	-	-	-	0
	Erkek	-	-	-	2	-	2
Görsel Sanatlar	Kadın	-	-	-	2	-	2
	Erkek	-	-	-	-	-	0
Beden Eğitimi	Kadın	-	-	-	-	3	3
	Erkek	-	-	1	1	-	2
Bilişim teknolojileri	Kadın	-	-	-	-	-	0
	Erkek	-	-	-	2	-	2
Rehberlik	Kadın	-	-	1	-	-	1
	Erkek	-	-	-	1	-	1
Toplam		2	8	18	22	12	62

Tablo 8. Kurumdaki Mevcut Hizmetli/ Memur Sayısı

	Görevi	Erkek	Kadın	Eğitim Durumu	Hizmet Yılı	Toplam
1	Memur	x		Ön lisans	14	1
2	Memur		x	Ön lisans	39	1
3	Hizmetli	-		-	-	-

Tablo 9. Okul/kurum Rehberlik Hizmetleri

Mevcut Kapasite				Mevcut Kapasite Kullanımı ve Performans					
Psikolojik Danışman Norm Sayısı	Görev Yapan Psikolojik Danışman Sayısı	İhtiyaç Duyulan Psikolojik Danışman Sayısı	Görüşme Odası Sayısı	Danışmanlık Hizmeti Alan			Rehberlik Hizmetleri ile İlgili Düzenlenen Eğitim/Paylaşım Toplantısı vb. Faaliyet Sayısı		
				Öğrenci Sayısı	Öğretmen Sayısı	Veli Sayısı	Öğretmenlere Yönelik	Öğrencilere Yönelik	Velilere Yönelik
3	2	1	0	350	18	270	2	9	9

2.7.3 Teknolojik Düzey

Okulumuzun teknolojik altyapısı ve teknolojiyi kullanabilme düzeyine ilişkin analizi yapılmıştır. Okulumuzda akıllı tahtalar aktif olarak kullanılmakta olup ilerleyen yıllarda da aktif bir şekilde kullanılacaktır. İdari iş ve işlemler için taşınır ve taşınmaz bilgisayarlar ve yazıcılarımız aktif bir şekilde kullanılmaktadır. TV lerimiz ve kamera ekipmanlarımız okul güvenliği için kullanılmaktadır.

Tablo 10. Teknolojik Araç-Gereç Durumu

Araç-Gereçler	Mevcut Durum	İhtiyaç
Akıllı tahta	44	yok
Masa üstü bilgisayar	36	yok
Taşınabilir bilgisayar	6	yok
TV	1	yok
Yazıcı	9	yok
Fotokopi makinası	2	yok
İnternet bağlantı hızı	100 Mphs	yok
Projeksiyon	1	yok

Tablo 11. Fiziki Mekân Durumu

Fiziki Mekân	Var	Yok	Adedi	İhtiyaç
Öğretmen Çalışma Odası	x		1	0
Ekipman Odası	x		1	0
Kütüphane	x		1	0
Rehberlik Servisi	x		1	0
Resim Odası	x		1	0
Müzik Odası	x		1	0
Çok Amaçlı Salon	x		1	0
Spor Salonu	x		1	0

2.7.4 Mali Kaynaklar

Okul/Kurumun mali kaynak analizi aşağıda belirtilmiştir.

Tablo 12. Kaynak Tablosu

Kaynaklar	2023	2024	2025	2026	2027	2028
Genel Bütçe	0					
Okul Aile Birliği	1.027.680,81	1.250.000	1.500.000	1.600.000	1.800.000	2.000.000
Özel İdare	0					
Kira Gelirleri	108.670,54	150.000	200.000	220.000	250.000	275.000
Döner Sermaye	0					
Dış Kaynak/Projeler	0					
Diğer	100.365,00	150.000	175.000	200.000	225.000	250.000
TOPLAM	1.236.716,35	1.550.000	1.875.000	2.020.000	2.275.000	2.525.000

Tablo 13. Gelir-Gider Tablosu

YILLAR	2021		2022		2023	
	GELİR	GİDER	GELİR	GİDER	GELİR	GİDER
Temizlik elemanı ve malz.		47.912,34		161.946,00		392.263,00
Küçük Onarım		722,16		27.250,00		
Bilgisayar Harcamaları		4.926,00		21.845,04		
Büro Makinaları Harcamaları						
Okul tadilatı	94.815,00		241925,88		1236716,35	805.764,20
Sosyal Faaliyetler (spor malz)		2.926,50		9.127,98		
Kırtasiye		4.400,46		25.539,57		9.986,34
GENEL TOPLAM		60.887,46		245.708,59		1.208.013,54

2.7.5 İstatistik Veriler

Okulumuz Bina ve Alanları

Okulumuzun binası ile açık ve kapalı alanlarına ilişkin temel bilgiler altta yer almaktadır.

Okul Bölümleri		Özel Alanlar	Var	Yok
Okul Kat Sayısı	2	Çok Amaçlı Salon	x	
Derslik Sayısı	38	Çok Amaçlı Saha	x	
Derslik Alanları (m2)	1850	Kütüphane	x	
Kullanılan Derslik Sayısı	38	Fen Laboratuvarı	x	
Şube Sayısı	43	Bilgisayar Laboratuvarı	x	
İdari Odaların Alanı (m2)	150	İş Atölyesi	x	
Öğretmenler Odası (m2)	80	Becceri Atölyesi		x
Okul Oturum Alanı (m2)	1000	Pansiyon		x
Okul Bahçesi (Açık Alan)(m2)	8328			
Okul Kapalı Alan (m2)	3330			
Sanatsal ve sportif amaçlı toplam alan (m2)	1000			
Kantin (m2)	50			
Tuvalet Sayısı	11			

Sınıf ve Öğrenci Bilgileri

Okulumuzda yer alan sınıfların öğrenci sayıları alttaki tabloda verilmiştir.

SINIFI	Erkek	Kız	Toplam	SINIFI	Erkek	Kız	Toplam
5/A	17	15	32	7/F	17	14	31
5/B	16	16	32	7/G	20	12	32
5/C	16	15	31	7/H	14	18	32
5/D	17	14	31	8/A	15	17	32
5/E	17	14	31	8/B	14	17	31
5/F	19	13	32	8/C	16	15	31
5/G	14	17	31	8/D	15	15	30
5/H	15	16	31	8/E	16	17	33
6/A	19	16	35	8/F	15	15	30
6/B	20	16	36	8/G	13	17	30
6/C	17	18	35	8/H	16	14	30
6/D	17	18	35	5/YAB/A	16	15	31
6/E	19	17	36	5/YAB/B	16	15	31
6/F	20	16	36	5 HAF ZİH A	1	1	2
6/G	19	17	36	5 AĞR ZİH A	0	1	1
6/H	18	16	34	6 HAF ZİH A	0	1	1
6/İ	20	15	35	7 HAF ZİH A	1	0	1
7/A	18	15	33	7 OTS HAF	1	0	1
7/B	17	15	32	7 AĞR ZİH A	0	1	1
7/C	18	15	33	8 OTS HAF A	2	0	2
7/D	19	12	31	8 HAF ZİH A	0	3	3
7/E	15	16	31				

Okulumuzda Eğitim Öğretim bilgileri

Okulumuzda eğitim öğretim gören 1145 öğrencimiz bulunmaktadır. Sınıf öğrenci ortalamamız 32,37 dir. Ortalama öğrenci sayısı en fazla olan sınıf seviyesi 35,33 ile 6.sınıflardır. En az olan ise 30,88 ile 8. Sınıflardır. 71 öğrencimiz kaynaştırma eğitimine tabidir.

Okulumuzda 140 öğrenci 19 öğretmen ile başlayan DYK, 72 öğrenci ve 9 öğretmen ile devam etmektedir.

Okulumuzda 111 adet lisanslı öğrenci oyuncumuz bulunmaktadır.

Okulumuzda sürekli devamsız öğrencimiz bulunmamaktadır.

2.8 Çevre Analizi (PESTLE)

Çevre analiziyle okul/kurum üzerinde etkili olan veya olabilecek politik, ekonomik, sosyo-kültürel, teknolojik, yasal çevresel dış etkenlerin tespit edilmesi amaçlanmıştır.

Tablo 14 PESTLE Analiz Tablosu

Politik-Yasal etkenler	Ekonomik etkenler
<ul style="list-style-type: none">• Kalkınma Planı ve Orta Vadeli Program,• Bakanlık, il ve ilçe stratejik planlarının incelenmesi,• Yasal yükümlülüklerin belirlenmesi,• Oluşturulması gereken kurul ve komisyonlar,• Okul/kurum çevresindeki politik durum.	<ul style="list-style-type: none">• Okul/kurumun bulunduğu çevrenin genel gelir durumu,• İş kapasitesi,• Okul/kurumun gelirini arttırıcı unsurlar,• Okul/kurumun giderlerini arttıran unsurlar,• Tasarruf sağlama imkânları,• İşsizlik durumu,• Mal-ürün ve hizmet satın alma imkânları,• Kullanılabilir bütçe
Sosyokültürel etkenler	Teknolojik etkenler
<ul style="list-style-type: none">• Kariyer beklentileri,• Ailelerin ve öğrencilerin bilinçlenmeleri,• Aile yapısındaki değişimler (geniş aileden çekirdek aileye geçiş, erken yaşta evlenme vs.),• Nüfus artışı,• Göç,• Nüfusun yaş gruplarına göre dağılımı,• Hayat beklentilerindeki değişimler (Hızlı para kazanma hırsları, lüks yaşama düşkünlük, kırsal alanda kentsel yaşam),• Beslenme alışkanlıkları,• Değerler, mesleki etik kuralları vb.	<ul style="list-style-type: none">• Okul/kurumun teknoloji kullanım durumu• e- Devlet uygulamaları,• Dijital Platformlar üzerinden uzaktan eğitim imkânları,• Okul/kurumun sahip olmadığı teknolojik araçlar• Personelin ve öğrencilerin teknoloji kullanım kapasiteleri,• Personelin ve öğrencilerin sahip olduğu teknolojik araçlar,• Teknoloji alanındaki gelişmeler• Teknolojinin eğitimde kullanımı
Çevresel Etkenler	
<ul style="list-style-type: none">• Hava ve su kirlenmesi,• Toprak yapısı,• Bitki örtüsü,• Doğal kaynakların korunması için yapılan çalışmalar,• Çevrede yoğunluk gösteren hastalıklar,• Doğal afetler (deprem kuşağında bulunma, Covid 19, kene vakaları vb.)	

2.9 Güçlü ve Zayıf Yönler ile Fırsatlar ve Tehditler (GZFT) Analizi

Okul/kurumun güçlü ve zayıf yönleri ile okul/kurum dışında oluşabilecek fırsatlar ve tehditler belirlenmiştir.

Tablo 15 GZFT Analizi

İç Çevre			
Güçlü Yönler		Zayıf Yönler	
Öğrenciler	İstedikleri derslerde yetiştirme kursu alabilmeleri, Okula devamlılığın yüksek düzeyde olması.	Öğrenciler	Bazı sınıflarımızın kalabalık olması,
Çalışanlar	Öğretmenlerin kendi alanında uzman, istekli ve gelişime açık olması, Okul idaresinin; yeniliklere açık, öğretmenlerin ve öğrencilerin eğitim öğretim imkânlarını ilerletmeye istekli ve gayretli olmaları, Temizlik görevlilerinin okul içi ve dışını iyi bir şekilde temizlemeleri.	Çalışanlar	Okulda temizlikçi sayısının yeteri kadar olmaması
Veliler	Velilerin ellerinden geldiği kadar okula destek sağlamaları.	Bina ve Yerleşke	Binanın e harfi tipinde inşa edilmiş olmasından dolayı özellikle nöbetlerde öğrencilerin kontrolünün zor sağlıyor olması
Bina ve Yerleşke	Okulun gelişmekte olan bir bölgede bulunması, Bahçesinin geniş, ağaçlandırılmış ve düzenli olması.	Donanım	Bilişim laboratuvarındaki bilgisayarların çok eski olması, sınıflardaki sıraların eksik olması
Donanım	Bahçesinin geniş, sınıflarının yeteri kadar büyük olması.	Bütçe	Eğitim öğretimin iyileştirilmesi için yapılması gerekenler için yeterli bütçenin olmayışı
Yönetim Süreçleri	Okul yönetiminin demokratik, yeniliklere açık, güvenilir ve destekleyici olması	Yönetim Süreçleri	Yarım gün eğitim yapılıyor olması.
İletişim Süreçleri	Kurum içi iletişim kanallarının açık olması, okul sitesinin ve SMS bilgilendirme sisteminin aktif olarak kullanılması.	İletişim Süreçleri	Okul- veli iletişiminin istenilen düzeyde olmaması
Dış Çevre			
Fırsatlar		Tehditler	
Politik	Cumhurbaşkanlığı Hükümet Sistemiyle birlikte eğitim ile ilgili kararların hızlı bir şekilde alınması, Milli Eğitim Bakanlığımızın eğitimin içinden gelmesi ve sorun alanlarını bilmesi. Okulumuzun eski ve köklü bir okul olması ve diğer kurum kuruluşlardan gerektiğinde yardım alabilecek potansiyelde oluşu.	Politik	Yerel yönetimden yeterli destek alınamaması
Ekonomik	Hazineden eğitime ayrılan payın artması, gerektiğinde ilçe ve il milli eğitim müdürlüğünün gerekli yardımı yapması	Ekonomik	Velilerin farklı ekonomik düzeye ait sektörlerde çalıştığından öğrenci portfolyosunun değişkenliği
Sosyolojik	Velilerimizin genellikle genç yaşta oluşu ve bu nedenle çocuklarıyla daha iyi ilgilenebilmeleri	Sosyolojik	Okulumuzun göç alan bir bölge olması sebebiyle sınıf mevcut sayılarının sürekli artması; Parçalanmış, problemlili ve pedagojik anlamda bilinçsiz ailelerin var olması
Teknolojik	Milli eğitim bakanlığı tarafından FATİH projesi ile okulumuzun desteklenmesi ve gerektiğinde bakımların eksiksiz olarak yapılıyor olması.	Teknolojik	Bilgisayar, teknoloji tasarım ve fen laboratuvarı alet desteğinin olmaması
Mevzuat-Yasal	"Bir Milyon Öğretmen, Bir Milyon Fikir" projesi kapsamında öğretmenlerden gelen fikirlerin Bakanlık tarafından mevzuata dönüştürülmesi.	Mevzuat-Yasal	İlköğretim Kurumları yönetmeliğinin öğrenci disiplini ile ilgili maddelerinin yetersizliği
Ekolojik	"Okul Bizim Evimiz" projemiz ile öğrencilerimize temizlik bilinci kazandırılıyor.	Ekolojik	Bulduğumuz ilçenin hava kirliliği açısından kötü durumda olması

2.10 Tespit ve İhtiyaçların Belirlenmesi

Gelişim ve sorun alanları analizi ile GZFT analizi sonucunda ortaya çıkan sonuçların planın geleceğe yönelim bölümü ile ilişkilendirilmesi ve buradan hareketle hedef, gösterge ve eylemlerin belirlenmesi sağlanmaktadır.

Gelişim ve sorun alanları ayırımında eğitim ve öğretim faaliyetlerine ilişkin üç temel tema olan Eğitime Erişim, Eğitimde Kalite ve kurumsal Kapasite kullanılmıştır. Eğitime erişim, öğrencinin eğitim faaliyetine erişmesi ve tamamlanmasına ilişkin süreçleri; Eğitimde kalite, öğrencinin akademik başarısı, sosyal ve bilişsel gelişimi ve istihdamı da dâhil olmak üzere eğitim ve öğretim sürecinin hayata hazırlama evresini; Kurumsal kapasite ise kurumsal yapı, kurum kültürü, donanım, bina gibi eğitim ve öğretim sürecine destek mahiyetinde olan kapasiteyi belirtmektedir.

Eğitime Erişim	Eğitimde Kalite	Kurumsal Kapasite
Okullaşma Oranı	Akademik Başarı	Kurumsal İletişim
Okula Devam/ Devamsızlık	Sosyal, Kültürel ve Fiziksel Gelişim	Kurumsal Yönetim
Okula Uyum, Oryantasyon	Sınıf Tekrarı	Bina ve Yerleşke
Özel Eğitime İhtiyaç Duyan Bireyler	İstihdam Edilebilirlik ve Yönlendirme	Donanım
Yabancı Öğrenciler	Öğretim Yöntemleri	Temizlik, Hijyen
Hayat boyu Öğrenme	Ders araç gereçleri	İş Güvenliği, Okul Güvenliği
		Taşıma ve servis

Gelişim ve sorun alanlarına ilişkin GZFT analizinden yola çıkılarak saptamalar yapılırken yukarıdaki tabloda yer alan ayırımında belirtilen temel sorun alanlarına dikkat edilmesi gerekmektedir.

Gelişim ve Sorun Alanlarımız

1.TEMA: EĞİTİM VE ÖĞRETİME ERİŞİM	
1	Kısmi olarak da olsa devamsızlık yapan öğrencilerin devam oranının daha da artırılması.
2	Özel eğitim ihtiyacı olan öğrencilerimize daha iyi bir eğitim öğretim ortamı sunmaya çalışılmak.
3	Öğrencilerin birbirleri ile olan uyum sorunlarının en aza indirilmesi konusunda çalışmalar yapmak.
4	Öğrencilerin disiplin sorunlarının rehberlik desteği ile çözerek en aza indirmek.

2.TEMA: EĞİTİM VE ÖĞRETİMDE KALİTE	
1	Sınavla öğrenci alan nitelikli liselere daha fazla sayıda öğrenci yerleştirmek
2	Okulumuzda öğrencilerimizin daha fazla özgüven sahibi bireyler olabilmeleri adına drama, tiyatro, koro vb. faaliyetleri artırma
3	Bilişim teknoloji laboratuvarlarını yenilemek için gerekli kaynağı bulmak.
4	Teknoloji tasarım laboratuvarlarını yenilemek için gerekli kaynağı bulmak.
5	Zekâ oyunları sınıfı için gerekli kaynağı bulmak.
6	Fen laboratuvarına yeni malzemeler bulmak için gerekli kaynağı bulmak.
7	Öğretmenlerimizin etkili yöntem teknikler konusunda kendilerini geliştirmelerini sağlamak
8	Ortaokul sonrası öğrencilerin bilinçli bir şekilde kendilerine uygun olan liselere yönlendirilmesi ile ilgili çalışmalar yapmak.
9	Öğrencilerin genel olarak akademik başarılarını niteliksel biçimde arttırmak.

3.TEMA: KURUMSAL KAPASİTE	
1	Velilerimizin eğitime olana ilgilerini artırıcı faaliyetler düzenleme, onları okula çekme
2	Nitelikli temizlik işçisi sayısını artırma, bunun için kaynak yaratma
3	İş sağlığı ve güvenliği konusunda gerekli önlemleri alma
4	Okulun donanım ve temizlik durumunu iyileştirme çalışmaları yapma.
5	Öğretmen ve idare arasında etkili iletişimin artırılması.

3.BÖLÜM

GELECEĞE BAKIŞ

3. GELECEĐE BAKIŐ

Okul M¼d¼rl¼g¼m¼z¼n Misyon, vizyon, temel ilke ve deđerlerinin oluŐturulması kapsamında ¼đretmenlerimiz, ¼đrencilerimiz, velilerimiz, ¼alıŐanlarımız ve diđer paydaŐlarımızdan alınan g¼r¼Őler, sonucunda stratejik plan hazırlama ekibi tarafından oluŐturulan Misyon, Vizyon, Temel Deđerler; Okulumuz ¼st kurulana sunulmuŐ ve ¼st kurul tarafından onaylanmıŐtır.

3.1 Misyon

Bilimsel sanatsal etkinlikler ve sportif faaliyetlerin katkısı ile teknolojik donanımlı dersliklerde, araŐtırmacı ve katılımcı eđitim modelini uygulayarak, cumhuriyet ilkelerine duyarlı bireyler yetiŐtirmek, mezunlarımızın %100 oranıyla orta¼đretime devam etmesini sađlamak ve sınav ile ¼đrenci alan okullara ¼đrenci g¼ndermede il bazında ilk 3'e y¼kselen okul olmak.

3.2 Vizyon

GeçmiŐten gelen bilgi ve tecr¼beyi, bug¼n¼n enerjisi ve geleceđin hayalleri ile birleŐtirerek; ¼đretmen, sevgi saygı ve hoŐg¼r¼ye dayalı d¼Ő¼nebiyen, d¼r¼st, paylaŐımcı, sađlıklı, kiŐilik sahibi bireyler yetiŐtirmektedir.

3.3 Temel Deđerler

- 1) KarŐılıklı g¼ven ve d¼r¼stl¼k,
- 2) Sabırlı, hoŐg¼r¼l¼ ve kararlılık,
- 3) Eđitimde s¼reklilik anlayıŐı,
- 4) Adaletli performans deđerlendirme,
- 5) Bireysel farkları dikkate almak,
- 6) Kendisiyle ve ¼evresiyle barıŐık olmak,
- 7) Yetkinlik, ¼retkenlik ve giriŐimcilik ruhuna sahip olmak
- 8) Dođa ve ¼evreyi koruma bilinci,
- 9) S¼rekli geliŐim.

3.4 Amaç, Hedef ve Performans Göstergesi ile Stratejiler

TEMA	EĞİTİM-ÖĞRETİME ERİŞİM ve KATILIM								
Amaç 1	A 1 Öğrencilerin eğitim öğretime etkin katılımlarıyla donanımlı olarak bir üst öğrenime geçişi sağlanacaktır.								
Hedef 1.1	H 1.1 Öğrenme kayıpları önleyici çalışmalar yapılarak azaltılacaktır.								
Performans Göstergeleri	Hedefe Etkisi	Başlangıç Değeri	2024	2025	2026	2027	2028	İzleme Sıklığı	Rapor Sıklığı
PG 1.1.1 Bir eğitim ve öğretim yılında destekleme ve yetiştirme kurslarına kayıt yaptıran öğrenci oranı (%)	40	71	90	100	110	120	120	6 ay	yıllık
PG 1.1.2 Destekleme ve yetiştirme kurslarına devam eden öğrencilerin katılım sağladığı derslerin not ortalaması	20	79,21	82	85	86	87	88	6 ay	yıllık
PG 1.1.3 20 gün ve üzeri özürsüz devamsızlık yapan öğrenci oranı (%)	20	31	30	28	26	24	22	6 ay	yıllık
PG 1.1.4 20 gün ve üzeri özürlü devamsızlık yapan öğrenci oranı (%)	20	38	35	33	30	28	25	6 ay	yıllık
Koordinatör Birim	Okul idaresi								
İş birliği Yapılacak Birimler	Okul stratejik plan ekibi								
Riskler	Afetler, göç, dyk nın işlevselliği								
Stratejiler	S1. Öğrencilerin genel derslerdeki kazanım eksiklikleri tespit edilerek destekleme ve yetiştirme kurslarıyla akademik yeterliklerinin artırılması sağlanacaktır. S2. Dijital platformlar aracılığıyla öğrencilerin tamamlayıcı ve destekleyici eğitim almaları sağlanacaktır. S3. DYK'lara yönelik ders içeriklerine katkı sağlayacak etkinlik, okuma vb aktivitelerin zenginleştirilmesi sağlanacaktır. S4. DYK içerikleri öğrencinin hazır bulunuşluk seviyesi dikkate alınarak hazırlanacaktır. S5. Öğrencilerin devamsızlık nedenleri tespit edilerek devamsızlığa neden olan etmenler giderilecektir.								
Maliyet Tahmini	2500 TL								
Tespitler	Öğrenci velilerinin bilgi eksikliği								
İhtiyaçlar	Öğrencilerin velilerle aylık toplantı düzenlemek Ev ziyaretleri düzenlemek Velilere günlük devamsızlıklar ile ilgili SMS yollamak								

TEMA	EĞİTİM-ÖĞRETİMDE KALİTE								
Amaç 2	A 2 Öğrencilere medeniyetimizin ve insanlığın ortak değerleriyle çağın gereklerine uygun bilgi, beceri, tutum ve davranışlar kazandırılacaktır.								
Hedef 2.1	H 2.2 Öğrencilerin bilimsel, kültürel, sanatsal, sportif ve toplum hizmeti alanlarında ders dışı etkinliklere katılım oranı artırılabacaktır.								
Performans Göstergeleri	Hedef Etkisi	Başlangıç Değeri	2024	2025	2026	2027	2028	İzleme Sıklığı	Rapor Sıklığı
PG 2.1.1 Okulda bir eğitim ve öğretim döneminde bilimsel, kültürel, sanatsal ve sportif alanlarda en az bir faaliyete katılan öğrenci oranı (%)	40	55	60	65	70	75	80	6 ay	yıllık
PG 2.1.2 Bir eğitim ve öğretim yılında en az iki sosyal sorumluluk ve toplum hizmeti çalışmalarına katılan öğrenci oranı (%)	20	60	65	70	75	80	85	6 ay	yıllık
PG 2.1.3 Bir eğitim ve öğretim yılında yerel, ulusal ve uluslararası proje, yarışma vb. etkinliklere katılan öğrenci oranı (%)	10	10	12	14	16	20	25	6 ay	yıllık
PG 2.1.4 Okulda bir eğitim ve öğretim yılında geleneksel çocuk oyunları alt başlığında en az bir faaliyete katılan öğrenci oranı (%)	30	80	90	100	100	100	100	6 ay	yıllık
Koordinatör Birim	Okul idaresi								
İş birliği Yapılacak Birimler	Öğrenci kulüpleri, sınıf öğretmenleri, rehberlik birimi								
Riskler	Zaman Ayarlamada Bireysel Farklılıklardan dolayı İsteksizlik								
Stratejiler	S1. Her bir öğrencinin bir kulüp faaliyetinde aktif olarak yer alması sağlanarak kulüp faaliyetlerinin etkinliği artırılacaktır. S2. Öğrencilerin seviyelerine uygun olarak toplumsal sorunların çözümüne katkı sağlamak ve farkındalık oluşturmak amacıyla afet ve acil durum, çevre, eğitim, spor, kültür ve turizm, sağlık ve sosyal hizmetler alanlarında toplum hizmeti faaliyetlerine katılımları artırılacaktır. S3. Okul bünyesinde yarışmalar düzenlenecektir. S4. Diğer kurum ve kuruluşlarla iş birliği içerisinde yürütülen bilimsel, sosyal, kültürel, sanatsal ve sportif alanlardaki faaliyetler artırılacaktır. S5. Okul bahçeleri çocukların geleneksel oyunlarla vakit geçirmelerini sağlayacak ve gelişimlerini destekleyecek şekilde etkin olarak kullanılacaktır								
Maliyet Tahmini	20000 TL								
Tespitler	Ön talep formları düzenlemek								
İhtiyaçlar	Sosyal etkinlikler, toplum hizmeti çalışmaları								

TEMA	KURUMSAL KAPASİTE								
Amaç 3	A 4 Okulun eğitimin temel ilkeleri doğrultusunda niteliğini artırmak amacıyla kurumsal kapasite geliştirilecektir.								
Hedef 3.1	H 4.1 Eğitim ve öğretimin sağlıklı ve güvenli bir ortamda gerçekleştirilmesi için okul sağlığı ve güvenliği geliştirilecektir.								
Performans Göstergeleri	Hedef Etkisi	Başlangıç Değeri	2024	2025	2026	2027	2028	İzleme Sıklığı	Rapor Sıklığı
PG 3.1.1 Okulda yaşanan kaza sayısı	10	9	8	7	6	5	4	6 ay	yıllık
PG 3.1.2 Bağımlılıkla mücadele ile ilgili konularda eğitim alan öğrenci ve öğretmen sayısı	30	400	450	500	550	600	650	6 ay	yıllık
PG 3.1.3 Akran zorbalığı ve siber zorbalıkla ilgili konularda eğitim alan öğretmen, öğrenci ve veli sayısı	30	1000	1150	1150	1150	1150	1150	6 ay	yıllık
PG 3.1.4 Sağlıklı beslenme ve obezite ile ilgili konularda verilen eğitim alan öğrenci, öğretmen ve veli sayısı	20	250	350	450	550	650	750	6 ay	yıllık
PG 3.1.5 Afet ve acil durum tatbikat sayısı	10	4	4	4	4	4	4	6 ay	yıllık
Koordinatör Birim	Okul idaresi								
İş birliği Yapılacak Birimler	Öğretmenler kurulu, rehberlik servisi, AFAD								
Riskler	Öğrenci sayısının fazla olması								
Stratejiler	<p>S1 Eğitim ortamları iş sağlığı ve güvenliği yönergesine uygun hâle getirilecektir.</p> <p>S2 Öğrenci, öğretmen ve velilerde farkındalık oluşturmak için bağımlılıkla mücadele, akran zorbalığı, siber zorbalık, sağlıklı beslenme ve obezite, hijyen, bulaşıcı hastalıklar ve gıda güvenliği gibi konularda alan uzmanları ile iş birliğinde eğitimler düzenlenecektir.</p> <p>S3 Doğa, insan ve teknoloji kaynaklı (deprem, sel, heyelan, yangın, çığ ve salgın hastalıklar vd.) afetlere karşı gerekli tedbirlerin alınması için çalışmalar yapılacaktır.</p> <p>S4 Doğa, insan ve teknoloji kaynaklı (deprem, sel, heyelan, yangın, çığ ve salgın hastalıklar vd.) konularında alan uzmanları ile iş birliğinde öğretmen ve öğrencilere farkındalık eğitimleri verilecektir.</p> <p>S5 Okulun afet ve acil durum eylem planının güncel tutulması sağlanacaktır.</p> <p>S6 Afet ve acil durum tatbikatları düzenlenecektir.</p>								
Maliyet Tahmini	1000 TL								
Tespitler	Mahallenin çok farklı etnik yapılara sahip olması, okulda öğrenci sayısının fazla olması, okul alanının çok geniş olması								
İhtiyaçlar	Bağımlılıkla mücadele eğitimleri Afet eğitimleri								

4.BÖLÜM

MALİYETLENDİRME

4. MALİYETLENDİRME

Tablo 16 Tahmini Maliyet Tablosu

	2024	2025	2026	2027	2028	Toplam Maliyet
Amaç 1	2500 TL	3000 TL	3300 TL	3500 TL	3500 TL	15800 TL
Hedef 1.1	2500 TL	3000 TL	3300 TL	3500 TL	3500 TL	
Amaç 2	20000 TL	10000 TL	12000 TL	15000 TL	15000 TL	72000 TL
Hedef 2.1	20000 TL	10000 TL	12000 TL	15000 TL	15000 TL	
Amaç 3	1000 TL	1000 TL	1500 TL	1500 TL	1500 TL	6500 TL
Hedef 3.1	1000 TL	1000 TL	1500 TL	1500 TL	1500 TL	
...						
Genel Yönetim Giderleri	2000 TL	2000 TL	2000 TL	2000 TL	2000 TL	10000 TL
TOPLAM	25500 TL	16000 TL	19000 TL	22000 TL	22000 TL	104300 TL

5.BÖLÜM

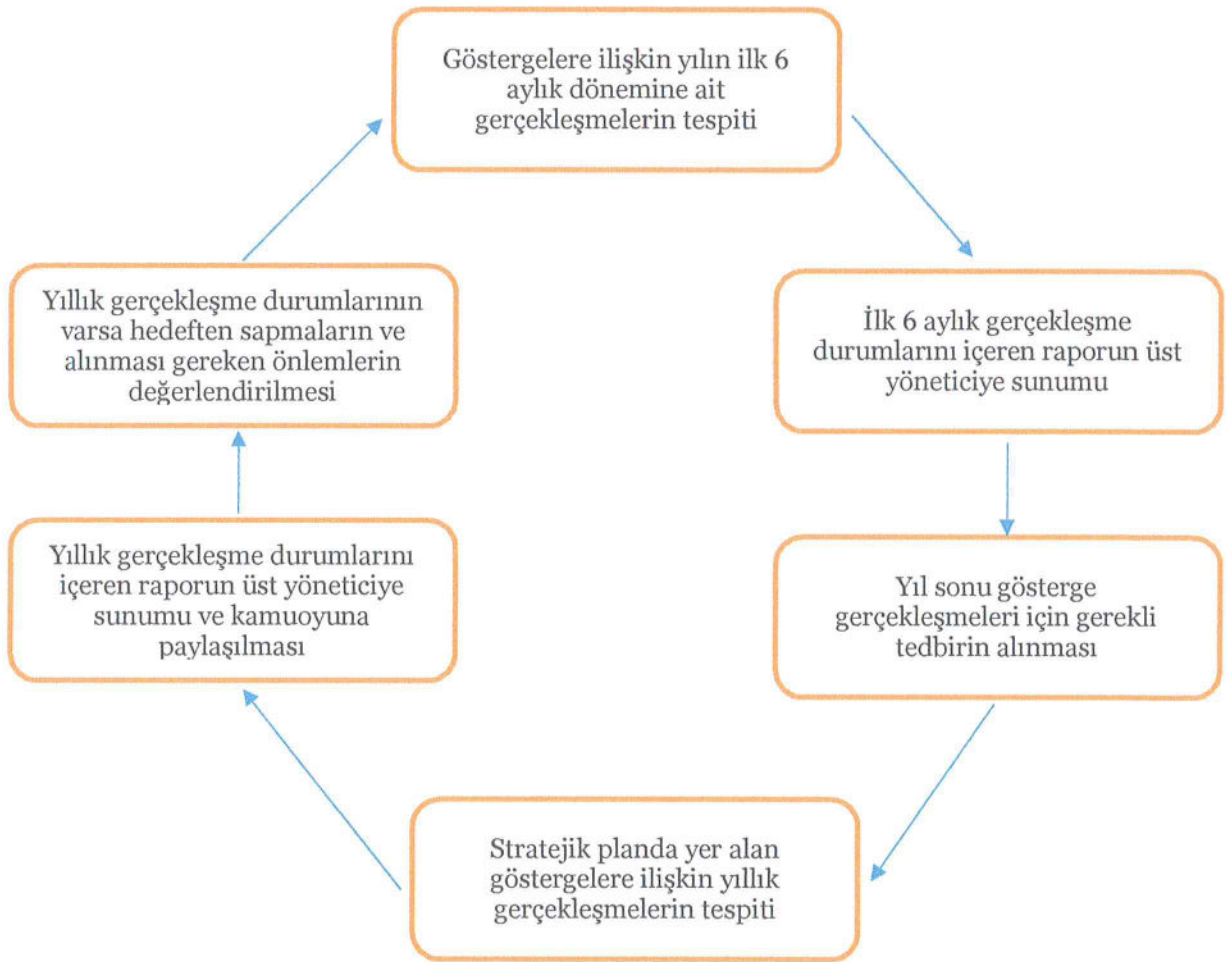
İZLEME VE DEĞERLENDİRME

5. İZLEME VE DEĞERLENDİRME

Okulumuz Stratejik Planı izleme ve değerlendirme çalışmalarında 5 yıllık Stratejik Planın izlenmesi ve 1 yıllık gelişim planının izlenmesi olarak ikili bir ayrıma gidilecektir.

Stratejik planın izlenmesinde 6 aylık dönemlerde izleme yapılacak denetim birimleri, il ve ilçe millî eğitim müdürlüğü ve Bakanlık denetim ve kontrollerine hazır halde tutulacaktır.

Yıllık planın uygulanmasında yürütme ekipleri ve eylem sorumlularıyla aylık ilerleme toplantıları yapılacaktır. Toplantıda bir önceki ayda yapılanlar ve bir sonraki ayda yapılacaklar görüşülüp karara bağlanacaktır.



EKLER:

EK-1 Paydaş Anketleri

Aşağıda verilen anketler, okul/kurumlara örnek olması bakımından rehberine eklenmiştir. Anket içerikleri, okul/kurum türüne ve yapısına göre değişiklik göstermelidir.

Sevgili Öğrencimiz;

- Bu anketin amacı, okul hakkındaki görüşlerini toplamaktır.
- Bu anket, kimlik bilgileri girilmeden yapılmalıdır.
- Okul hakkında görüşlerini en iyi şekilde yansıtan kutuya “X” işareti koyarak neler düşündüğünü öğrenmemize yardımcı olabilirsin.
- Anketimize katıldığın için teşekkür ederiz.

NO	İLKOKUL ÖĞRENCİLERİ İÇİN KONU BAŞLIKLARI	Kesinlikle Katılıyorum	Katılıyorum	Kararsızım	Kesinlikle Katılmıyorum	Katılmıyorum
01-	Okulumu seviyorum.	()	()	()	()	()
02-	Okulumda kendimi güvende hissediyorum.	()	()	()	()	()
03-	Okulumun içi ve bahçesi temizdir.	()	()	()	()	()
04-	Öğretmenim adildir.	()	()	()	()	()
05-	Öğretmenim benimle ilgileniyor.	()	()	()	()	()
06-	Yardıma ihtiyacım olursa öğretmenim bana yardım eder.	()	()	()	()	()
07-	Öğretmenim derse katılmamı sağlar.	()	()	()	()	()
08-	Öğretmenim dersleri farklı araçlar kullanarak anlatır.	()	()	()	()	()
09-	Okul kantininde yeterli ve sağlıklı yiyecekler var.	()	()	()	()	()
10-	Okulda ders dışı eğlenceli etkinlikler var.	()	()	()	()	()
11-	Teneffüslerde ihtiyaçlarımı giderebiliyorum.	()	()	()	()	()

12-	Öğretmenim her gün beni çok çalıştırıyor.	()	()	()	()	()
-----	---	-----	-----	-----	-----	-----

NO	ORTAKOKUL ÖĞRENCİLERİ İÇİN KONU BAŞLIKLARI	Kesinlikle Katılıyorum	Katılıyorum	Kararsızım	Kesinlikle Katılmıyorum	Katılmıyorum
01-	Okulda kendimi güvende hissediyorum.	()	()	()	()	()
02-	Okul temiz ve hijyeniktir.	()	()	()	()	()
03-	Okulun fiziki koşullarını yeterlidir.	()	()	()	()	()
04-	Okul, yeni kabul edilen çocuklara uygun desteği sağlar.	()	()	()	()	()
05-	Farklı kültürlerden gelen öğrencilerin bu okulda memnuniyetle karşılanacağını düşünüyorum.	()	()	()	()	()
06-	Öğretmenlerime ihtiyaç duyduğumda kolaylıkla görüşebilirim.	()	()	()	()	()
07-	Okul müdürüne ihtiyaç duyduğumda kolaylıkla görüşebilirim.	()	()	()	()	()
08-	Okul rehberlik servisinden ihtiyaçlarım doğrultusunda faydalanabiliyorum.	()	()	()	()	()
09-	Okul kişisel hedefler belirlememde ve bu hedeflere ulaşmamda yeterli rehberlik ediyor.	()	()	()	()	()
10-	Okulumda yer almam için birçok fırsat var.	()	()	()	()	()
11-	Okul bana yeterli ders dışı etkinlik olanakları sunuyor.	()	()	()	()	()
12-	Okul kulüpleri amacına uygun şekilde gelişimime katkı sağlıyor.	()	()	()	()	()
13-	Öğretmenlerim sınıfta adil kurallara sahipler ve tarafsızlar.	()	()	()	()	()
14-	Öğretmenlerim beni daha iyi performans göstermem için teşvik ediyor.	()	()	()	()	()
15-	Öğretmenlerim derslerin işlenişinde farklı ve ilgi çekici yöntemler kullanır.	()	()	()	()	()
16-	Sınav ve ödevlerin beni değerlendirmek için adil ve yeterli olduğunu düşünüyorum.	()	()	()	()	()
17-	Okulda düzenlenen sanatsal ve kültürel faaliyetler yeterlidir.	()	()	()	()	()

18-	Okulda öğrencilerin görüşleri dikkate alınır.	()	()	()	()	()
19-	Okul kantininde yeterli ve sağlıklı yiyecekler var.	()	()	()	()	()
20-	DYK'leri yeterli buluyorum.	()	()	()	()	()
NO	LİSE ÖĞRENCİLERİ İÇİN KONU BAŞLIKLARI	Kesinlikle Katılıyorum	Katılıyorum	Kararsızım	Kesinlikle Katılmıyorum	Katılmıyorum
01-	Okulda kendimi güvende hissediyorum.	()	()	()	()	()
02-	Okul temiz ve hijyeniktir.	()	()	()	()	()
03-	Okulun fiziki koşullarını yeterlidir.	()	()	()	()	()
04-	Okul, yeni kabul edilen öğrencilere uygun desteği sağlar.	()	()	()	()	()
05-	Farklı kültürlerden gelen öğrencilerin bu okulda memnuniyetle karşılanacağını düşünüyorum.	()	()	()	()	()
06-	Öğretmenlerime ihtiyaç duyduğumda kolaylıkla görüşebilirim.	()	()	()	()	()
07-	Okul müdürüne ihtiyaç duyduğumda kolaylıkla görüşebilirim.	()	()	()	()	()
08-	Okul rehberlik servisinden ihtiyaçlarım doğrultusunda faydalanabiliyorum.	()	()	()	()	()
09-	Okul kişisel hedefler belirlememde ve bu hedeflere ulaşmamda yeterli rehberlik ediyor.	()	()	()	()	()
10-	Okulumda yer almam için birçok fırsat var.	()	()	()	()	()
11-	Okul bana yeterli ders dışı etkinlik olanakları sunuyor.	()	()	()	()	()
12-	Okul kulüpleri amacına uygun şekilde gelişimime katkı sağlıyor.	()	()	()	()	()
13-	Öğretmenlerim sınıfta adil kurallara sahipler ve tarafsızlar.	()	()	()	()	()
14-	Öğretmenlerim beni daha iyi performans göstermem için teşvik ediyor.	()	()	()	()	()
15-	Öğretmenlerim derslerin işlenişinde farklı ve ilgi çekici yöntemler kullanır.	()	()	()	()	()
16-	Sınav ve ödevlerin beni değerlendirmek için adil ve yeterli olduğunu düşünüyorum.	()	()	()	()	()

17-	Okulda düzenlene sanatsal ve kültürel faaliyetler yeterlidir.	()	()	()	()	()
18-	Okulda öğrencilerin görüşleri dikkate alınır.	()	()	()	()	()
19-	Okul kantininde yeterli ve sağlıklı yiyecekler var.	()	()	()	()	()
20-	DYK'leri yeterli buluyorum.	()	()	()	()	()
NO	MESLEK LİSESİ ÖĞRENCİLERİ İÇİN KONU BAŞLIKLARI	Kesinlikle Katılıyorum	Katılıyorum	Kararsızım	Kesinlikle Katılmıyorum	Katılmıyorum
01-	Okulda kendimi güvende hissediyorum.	()	()	()	()	()
02-	Okul temiz ve hijyeniktir.	()	()	()	()	()
03-	Okulun fiziki koşullarını yeterlidir.	()	()	()	()	()
04-	Okul, yeni kabul edilen öğrencilere uygun desteği sağlar.	()	()	()	()	()
05-	Farklı kültürlerden gelen öğrencilerin bu okulda memnuniyetle karşılanacağını düşünüyorum.	()	()	()	()	()
06-	Öğretmenlerime ihtiyaç duyduğumda kolaylıkla görüşebilirim.	()	()	()	()	()
07-	Okul müdürüne ihtiyaç duyduğumda kolaylıkla görüşebilirim.	()	()	()	()	()
08-	Okul rehberlik servisinden ihtiyaçlarım doğrultusunda faydalanabiliyorum.	()	()	()	()	()
09-	Okul meslek seçimim konusunda hedefler belirlememde ve bu hedeflere ulaşmamda yeterli rehberlik ediyor.	()	()	()	()	()
10-	Mesleki gelişimimle ilgili yapılan etkinlikleri (seminer, okul dışı faaliyetler..) yeterli buluyorum.	()	()	()	()	()
11-	Okulumda mesleki eğitimimi destekleyici fiziki donanım ve alt yapının yeterli olduğunu düşünüyorum.	()	()	()	()	()
12-	Staj imkânlarından en verimli şekilde faydalanmamız için gerekli rehberlik ve yerleştirmenin doğru yapıldığını düşünüyorum.	()	()	()	()	()
13-	Okulumda yer almam için birçok fırsat var.	()	()	()	()	()
14-	Okul bana yeterli ders dışı etkinlik olanakları sunuyor.	()	()	()	()	()
15-	Okul kulüpleri amacına uygun şekilde gelişimime katkı sağlıyor.	()	()	()	()	()
16-	Öğretmenlerim sınıfta adil kurallara sahipler ve tarafsızlar.	()	()	()	()	()
17-	Öğretmenlerim beni daha iyi performans göstermem için teşvik ediyor.	()	()	()	()	()

18-	Öğretmenlerim derslerin işlenişinde farklı ve ilgi çekici yöntemlerle kullanır.	<input type="radio"/>	<input type="radio"/>	<input type="radio"/>	<input type="radio"/>	<input type="radio"/>
19-	Okul kantininde yeterli ve sağlıklı yiyecekler var.	<input type="radio"/>	<input type="radio"/>	<input type="radio"/>	<input type="radio"/>	<input type="radio"/>
20-	DYK'leri yeterli buluyorum.	<input type="radio"/>	<input type="radio"/>	<input type="radio"/>	<input type="radio"/>	<input type="radio"/>
21-	Sınav ve ödevlerin beni değerlendirmek için adil ve yeterli olduğunu düşünüyorum.	<input type="radio"/>	<input type="radio"/>	<input type="radio"/>	<input type="radio"/>	<input type="radio"/>
22-	Okulda düzenlenen sanatsal ve kültürel faaliyetler yeterlidir.	<input type="radio"/>	<input type="radio"/>	<input type="radio"/>	<input type="radio"/>	<input type="radio"/>
23-	Okulda öğrencilerin görüşleri dikkate alınır.	<input type="radio"/>	<input type="radio"/>	<input type="radio"/>	<input type="radio"/>	<input type="radio"/>

Kıymetli Öğretmenimiz;

- Bu anketin amacı, okul/kurum çalışmaları hakkındaki görüşlerinizi almaktır.
- Bu ankette kimlik bilgileri yer almaz.
- Lütfen okul hakkındaki görüşlerinizi en iyi şekilde yansıtan kutuya "X" işareti koyarak belirtiniz.
- Anketimize katıldığınız için teşekkür ederiz.

NO	ÖĞRETMENLER İÇİN KONU BAŞLIKLARI	Kesinlikle Katılıyorum	Katılıyorum	Kararsızım	Kesinlikle Katılmıyorum	Katılmıyorum
01-	Okulun misyonu ve vizyonunu tam olarak anlıyorum.	<input type="radio"/>	<input type="radio"/>	<input type="radio"/>	<input type="radio"/>	<input type="radio"/>
02-	Okulda eğitim ve yönetim kalitesi sürekli olarak gelişiyor.	<input type="radio"/>	<input type="radio"/>	<input type="radio"/>	<input type="radio"/>	<input type="radio"/>
03-	Okul temiz ve hijyeniktir.	<input type="radio"/>	<input type="radio"/>	<input type="radio"/>	<input type="radio"/>	<input type="radio"/>
04-	Okul, öğrencilerin ve personelin güvenliğini sağlamak için uygun güvenlik önlemleri alır.	<input type="radio"/>	<input type="radio"/>	<input type="radio"/>	<input type="radio"/>	<input type="radio"/>
05-	Okul, yeni kabul edilen öğrencilere uygun desteği sağlar.	<input type="radio"/>	<input type="radio"/>	<input type="radio"/>	<input type="radio"/>	<input type="radio"/>
06-	Okulumuz mesleki yeterliliğimi geliştirmek için eğitim fırsatları sunuyor.	<input type="radio"/>	<input type="radio"/>	<input type="radio"/>	<input type="radio"/>	<input type="radio"/>
07-	Okul yönetimimiz öğretmenleri etkin bir şekilde yönlendirir.	<input type="radio"/>	<input type="radio"/>	<input type="radio"/>	<input type="radio"/>	<input type="radio"/>
08-	Okulumuz, öğrencilerin öğrenme ilgisini uyandıracak bir öğrenme ortamı oluşturmuştur.	<input type="radio"/>	<input type="radio"/>	<input type="radio"/>	<input type="radio"/>	<input type="radio"/>
09-	Etkili bir öğretmen olmak için ihtiyaç duyduğum kaynaklara erişimim var.	<input type="radio"/>	<input type="radio"/>	<input type="radio"/>	<input type="radio"/>	<input type="radio"/>
10-	Bana sunulan kaynakları kullanmak için gerekli eğitime sahibim.	<input type="radio"/>	<input type="radio"/>	<input type="radio"/>	<input type="radio"/>	<input type="radio"/>

11-	Okulumuzun, farklı ihtiyaçları olan öğrencileri desteklemek için etkin bir politikası vardır.	<input type="radio"/>	<input type="radio"/>	<input type="radio"/>	<input type="radio"/>	<input type="radio"/>
12-	Okulumuz müfredat uygulamasını etkin bir şekilde izler.	<input type="radio"/>	<input type="radio"/>	<input type="radio"/>	<input type="radio"/>	<input type="radio"/>
13-	Okulumuz, velilere uygun etkinlikler düzenlemektedir.	<input type="radio"/>	<input type="radio"/>	<input type="radio"/>	<input type="radio"/>	<input type="radio"/>
14-	Diğer öğretmenlerle iş birliği yaparım.	<input type="radio"/>	<input type="radio"/>	<input type="radio"/>	<input type="radio"/>	<input type="radio"/>
15-	Okul personeli arasında dostane bir ilişki sürdürülür.	<input type="radio"/>	<input type="radio"/>	<input type="radio"/>	<input type="radio"/>	<input type="radio"/>
16	Takım ruhumuz ve moralimiz yüksek.	<input type="radio"/>	<input type="radio"/>	<input type="radio"/>	<input type="radio"/>	<input type="radio"/>
17-	Okulumuza aidiyet hissediyorum.	<input type="radio"/>	<input type="radio"/>	<input type="radio"/>	<input type="radio"/>	<input type="radio"/>

Kıymetli Velimiz;

- Bu anketin amacı, okul/kurum çalışmaları hakkındaki görüşlerinizi almaktır.
- Bu ankette kimlik bilgileri yer almaz.
- Lütfen okul/kurum hakkındaki görüşlerinizi en iyi şekilde yansıtan kutuya “X” işareti koyarak belirtiniz.
- Anketimize katıldığınız için teşekkür ederiz.

NO	ÖĞRETMENLER İÇİN KONU BAŞLIKLARI	Kesinlikle Katılıyorum	Katılıyorum	Kararsızım	Kesinlikle Katılmıyorum	Katılmıyorum
01-	Okulun misyonu ve vizyonunu tam olarak anlıyorum.	<input type="radio"/>	<input type="radio"/>	<input type="radio"/>	<input type="radio"/>	<input type="radio"/>
02-	Okulda eğitim ve yönetim kalitesi sürekli olarak gelişiyor.	<input type="radio"/>	<input type="radio"/>	<input type="radio"/>	<input type="radio"/>	<input type="radio"/>
03-	Okul temiz ve hijyeniktir.	<input type="radio"/>	<input type="radio"/>	<input type="radio"/>	<input type="radio"/>	<input type="radio"/>
04-	Okul, öğrencilerin ve personelin güvenliğini sağlamak için uygun güvenlik önlemleri alır.	<input type="radio"/>	<input type="radio"/>	<input type="radio"/>	<input type="radio"/>	<input type="radio"/>
05-	Okul, yeni kabul edilen öğrencilere uygun desteği sağlar.	<input type="radio"/>	<input type="radio"/>	<input type="radio"/>	<input type="radio"/>	<input type="radio"/>
06-	Okul, çocuğumun okumaya olan ilgisini geliştirmesine yardımcı olabilir.	<input type="radio"/>	<input type="radio"/>	<input type="radio"/>	<input type="radio"/>	<input type="radio"/>
07-	Okul çocuğumun öğrenme ilgisini güçlendiriyor.	<input type="radio"/>	<input type="radio"/>	<input type="radio"/>	<input type="radio"/>	<input type="radio"/>
08-	Okul çocuğumun ahlaki gelişimini teşvik edebilir.	<input type="radio"/>	<input type="radio"/>	<input type="radio"/>	<input type="radio"/>	<input type="radio"/>
09-	Okulda kullanılan değerlendirme yöntemleri çocuğumun gelişimini tüm yönleriyle anlamama yardımcı oluyor.	<input type="radio"/>	<input type="radio"/>	<input type="radio"/>	<input type="radio"/>	<input type="radio"/>
10-	Okul, çocuğumun öğrenme performansı ve gelişimi hakkında beni iyi bilgilendiriyor.	<input type="radio"/>	<input type="radio"/>	<input type="radio"/>	<input type="radio"/>	<input type="radio"/>

11-	Okul çocuđuma duygusal rahatsızlık ve öğrenme güçlükleri ile karşılaştığıında yeterli desteđi ve rehberlik sağlar.	()	()	()	()	()
12-	Öğretmenlerin benimle iletişim kurma yöntemlerinden memnunum.	()	()	()	()	()
13-	Herhangi bir problem durumunda müdür endişelerime cevap veriyor.	()	()	()	()	()
14-	Okulda, velilerin ihtiyaçlarına uygun eğitim faaliyetleri düzenlenir.	()	()	()	()	()
15-	Okul, çocukların gelişimini desteklemek için velilerle iyi bir ilişki kurar.	()	()	()	()	()
16	Okul, aktif veli katılımını teşvik eder.	()	()	()	()	()
17-	Okulun veli etkinliklerine aktif olarak katılırım.	()	()	()	()	()
18-	Bir veli olarak okula aidiyet hissediyorum.	()	()	()	()	()
19-	Çocuđumun ev ödevlerini tamamlamasını sağlarım.	()	()	()	()	()
20-	Çocuđumu okumaya teşvik ederim.	()	()	()	()	()
21-	Çocuđumun her gün okula gitmesini sağlarım.	()	()	()	()	()
22-	Çocuđumun eğitiminde aktif bir ortađım.	()	()	()	()	()

Ek-2 Stratejik Plan Mimarisi

1. Eğitime ve Öğretime Erişim ve Katılım

1.1. Okula devam ve tamamlama

- 1.1.1. Sınıf tekrarı
- 1.1.2. Okulu bırakma
- 1.1.3. Devamsızlık

1.2. Ders Dışı etkinliklere katılım

- 1.2.1. Kulüp faaliyetleri
- 1.2.2. Gezi, Fuar ve Gözlem Faaliyetleri
- 1.2.3. Sosyal Sorumluluk Faaliyetleri
- 1.2.4. Bölgesel (yerel), Ulusal ve Uluslararası Proje, Yarışma vb. Etkinliklere Katılım

1.3. Özel eğitime ihtiyaç duyan bireylerin erişimi

1.4. Destekleme ve yetiştirme kurslarına katılım ve devam

1.5. Özel politika gerektiren grupların eğitim ve öğretime erişimi (göçmenler, romanlar, mevsimlik tarım işçilerinin çocuklarının eğitimi vd.)

1.6. Uzaktan eğitim faaliyetlerine katılım

1.7. Bir üst öğrenime geçiş

1.8. Mezuniyet oranı

2. Eğitim ve Öğretimde Kalite

2.1. Akademik Kazanımlar

- 2.1.1. Türkçe ve yabancı dil
 - 2.1.1.1. Dinleme
 - 2.1.1.2. Konuşma
 - 2.1.1.3. Okuma
 - 2.1.1.4. Yazma
 - 2.1.1.5. Okunan Kitap Sayısı
 - 2.1.1.6. Okuma, Yazma ve Konuşma Etkinlikleri
- 2.1.2. Matematik
- 2.1.3. Fen Bilimleri
- 2.1.4. Sosyal Bilimler
- 2.1.5. Meslek Dersleri
- 2.1.6. Eğitim Bilişim Ağı

2.2. 21.yy. Becerileri

- 2.2.1. STEM
- 2.2.2. Yapay Zekâ
- 2.2.3. Çevre ve İklim Değişikliği
 - 2.2.3.1. Kaynakların Tasarruflu Kullanımı
- 2.2.4. Finansal Okuryazarlık
- 2.2.5. Dijital Okuryazarlık

- 2.2.6. İletişim ve İş Birliği
- 2.2.7. Bilgi ve Medya Okuryazarlığı
- 2.2.8. Girişimcilik
- 2.2.9. Sosyal ve Kültürlerarası Beceriler
- 2.2.10. Problem Çözme Becerileri (Matematiksel problem çözmeden çatışma çözmeye kadar detaylandırılabilir.)
- 2.2.11. Eleştirel Düşünme Becerileri
- 2.2.12. *Yaratıcılık (Yenilikçilik) ve Bilimsel Araştırma Becerileri
- 2.2.13. Veri Okuryazarlığı
- 2.2.14. Sürdürülebilirlik ve İleri Dönüşüm

2.3. Toplumsal Yaşam Becerileri

- 2.3.1. Sevgi, Saygı, Adalet ve Hoşgörü Kazanımları
- 2.3.2. Ahlaki ve Etik Değerler

2.4. Değerler Eğitimi

- 2.4.1. Okul Hizmetlerine Katılım (temizlik, bakım vb.)
- 2.4.2. Sosyal Sorumluluk Çalışmaları

2.5. Ölçme ve Değerlendirme

- 2.5.1. Okul Sınavları
- 2.5.2. Ulusal Sınavlar
- 2.5.3. Ulusal ve Uluslararası Faaliyetlerde Alınan Dereceler

2.6. Sektöre, Üst Öğrenime Hazırlık ve İstihdam

- 2.6.1. Atölye Eğitimleri
- 2.6.2. Staj Eğitimleri
- 2.6.3. Buluş, Patent, Endüstriyel Tasarım, Marka ve Faydalı Model
- 2.6.4. Mesleki Alan Etkinlikleri
- 2.6.5. Mesleki Eğitime Katkı Sağlayacak İş Birlikleri

2.7. Rehberlik

- 2.7.1. Eğitsel Rehberlik
- 2.7.2. Mesleki Rehberlik
- 2.7.3. Kişisel Rehberlik
- 2.7.4. Oryantasyon
- 2.7.5. Aile rehberliği

3. Kurumsal Kapasite

3.1. Fiziksel İmkânlar ve Donatım

- 3.1.1. Derslikler
- 3.1.2. Spor Salonu
- 3.1.3. Kütüphane
- 3.1.4. Çok amaçlı Salon
- 3.1.5. Öğretmenler Odası
- 3.1.6. İdari Bölümler
- 3.1.7. Okul Bahçesi

- 3.1.8. Atölyeler
- 3.1.9. Laboratuvarlar
- 3.1.10. Yatakhane/Pansiyon
- 3.1.11. Yemekhane
- 3.1.12. Tuvaletler
- 3.1.13. Oyun Alanları
- 3.1.14. Bilişim Sınıfları

3.2. Mali Yönetim

- 3.2.1. Döner Sermaye Gelirleri
- 3.2.2. Mal ve Hizmet Alımları
- 3.2.3. Enerji Verimliliği
- 3.2.4. Kaynak Tasarrufu

3.3. İnsan kaynakları

- 3.3.1. Öğretmenlerin Mesleki Gelişimi
 - 3.3.1.1. Okul Temelli Mesleki Gelişim Faaliyetleri
 - 3.3.1.2. Öğretmen Bilişim Ağı
 - 3.3.1.3. Mahalli Hizmet İçi Eğitimler
 - 3.3.1.4. Aday Öğretmenlik
 - 3.3.1.5. Mentorluk ve Koçluk
 - 3.3.1.6. Ulusal ve Uluslararası İyi Uygulama Örnekleri
 - 3.3.1.7. Personel Ödül Yönetimi
- 3.3.2. Okul Yöneticilerinin Mesleki Gelişimi
 - 3.3.2.1. Öğretmen Bilişim Ağı
 - 3.3.2.2. Mahalli Hizmet İçi Eğitimler
 - 3.3.2.3. Mentorluk ve Koçluk
 - 3.3.2.4. Ulusal ve Uluslararası İyi Uygulama Örnekleri
- 3.3.3. Destek Personelinin Mesleki Gelişimi
- 3.3.4. Motivasyon
- 3.3.5. İş Doyumu
- 3.3.6. Oryantasyon
- 3.3.7. Personelin İyi Olma Hali

3.4. Organizasyon

- 3.4.1. Görev Dağılımı
- 3.4.2. Kurul ve Komisyonlar
- 3.4.3. Okul Aile Birliği
- 3.4.4. Katılımcılık
- 3.4.5. Şeffaflık ve Hesap Verebilirlik
- 3.4.6. İzleme ve Değerlendirme
- 3.4.7. Bilgi ve İletişim Teknolojilerinden Yararlanma
- 3.4.8. Öğrenci İşlerinin Yönetimi
- 3.4.9. Kurum İçi İletişim

- 3.4.10. Okul Toplum İlişkileri
- 3.4.11. Kurumlar Arası İletişim ve İş Birliği

3.5. Okul Sağlığı ve Güvenliği

- 3.5.1. Kantin
- 3.5.2. Tuvaletler
- 3.5.3. Temizlik ve Hijyen Farkındalığı
- 3.5.4. Sağlıklı Beslenme ve Obezite
- 3.5.5. Bulaşıcı Hastalıklar
- 3.5.6. Bağımlılıkla Mücadele
- 3.5.7. Gıda Güvenliği
- 3.5.8. Okul Çevresi Güvenliği
- 3.5.9. İş Sağlığı ve Güvenliği (Okul Kazaları, Atölye Denetimleri vb.)
- 3.5.10. Zorbalık ve Şiddet

3.6. Sivil Savunma

- 3.6.1. İlk Yardım ve Acil Durum
- 3.6.2. Afet riski azaltma
 - 3.6.2.1. Deprem
 - 3.6.2.2. Sel
 - 3.6.2.3. Heyelan
 - 3.6.2.4. Yangın
 - 3.6.2.5. Çığ
 - 3.6.2.6. Salgın hastalıklar

Tarih:29/05/2024

23 NİSAN ORTAOKULU STRATEJİ GELİŞTİRME KURULU ONAYI

5018 Sayılı Kamu Mali Yönetimi ve Kontrol Kanunu, Kamu İdarelerince hazırlanacak Stratejik Planlar ve Performans Programları ile Faaliyet Raporlarına İlişkin Usul ve Esaslar Hakkında Yönetmelik ve Milli Eğitim Bakanlığının 2022/21 Sayılı Genelgesi doğrultusunda Müdürlüğümüz bünyesinde oluşturulan Strateji Geliştirme Kurulu öncülüğünde Stratejik Plan Ekibi ve ilgili birimlerin katkıları ile hazırlanmış olan 2024-2028 Stratejik Planın uygulanması Kurulumuzca uygun görülmektedir.



Strateji Geliştirme Kurulu Bilgileri		
Adı Soyadı	Ünvanı	İmza
Abdulkadir DİLEKÇİ	Okul Müdürü	
Mehmet BİLMEZ	Müdür Yardımcısı	
Güner BASI	Öğretmen	
Serkan BALKAY	Öğretmen	
Hilal AKYAZI	OAB Başk.	